

L'Officiel du concours ACCÈS

Le cahier d'entraînement 2022



ACCÈS
CONCOURS >

Entrée POSTBAC via [parcoursup](#)

ÉPREUVES
ÉCRITES
100% en ligne
Jeudi 7 avril
2022

ANNALES OFFICIELLES
CONSEILS MÉTHODOLOGIQUES

ACCÈS : LE CONCOURS DES 3 GRANDES ÉCOLES DE COMMERCE BAC+5.

Diplôme visé - Grade de Master - Membres de la Conférence des Grandes Écoles

**L'OFFICIEL
DU CONCOURS
ACCÈS®**

Collection « Les Officiels »

L'OFFICIEL DU CONCOURS ACCÈS®

CAHIER D'ENTRAÎNEMENT 2022

ESDES – ESSCA – IÉSEG

l'Étudiant
ÉDITIONS

ACCÈS
CONCOURS



Sommaire

Le réseau ESDES-ESSCA-IÉSEG.....	6
----------------------------------	---

Les nouveautés 2022

PARTIE 1 Le concours ACCÈS® 2022	7
---	---

Format des épreuves et concours 100 % en ligne	8
--	---

Conditions d'inscription sur PARCOURSUP.....	8
--	---

Coefficients des épreuves	9
---------------------------------	---

PARTIE 2 Présentation des écoles	11
---	----

L'ESDES	12
---------------	----

L'ESSCA	16
---------------	----

L'IÉSEG	19
---------------	----

PARTIE 3 Épreuves d'entraînement	23
---	----

Synthèse	25
----------------	----

Corrigé de la synthèse	45
------------------------------	----

Raisonnement logique et mathématiques	47
---	----

Tableau des bonnes réponses.....	61
----------------------------------	----

Ouverture culturelle.....	63
---------------------------	----

Tableau des bonnes réponses.....	81
----------------------------------	----

Anglais.....	83
--------------	----

Tableau des bonnes réponses.....	100
----------------------------------	-----

Demande de la brochure ACCÈS et des plaquettes des écoles	101
---	-----



Le réseau ESDES-ESSCA-IÉSEG Des labels de qualité

Le concours ACCÈS regroupe 3 grandes écoles de management postbac : l'ESDES (Lyon), l'ESSCA (Aix-en-Provence, Angers, Bordeaux, Lyon, Paris, Strasbourg) et l'IÉSEG (Lille, Paris).

Ces 3 écoles **postbac délivrent un diplôme visé, revêtu du grade de master**. Elles sont engagées dans une synergie commune :

- le recrutement des lycéens dès le baccalauréat ;
- une formation bac+5, au standard LMD (licence, master, doctorat) ;
- un programme généraliste, progressif et cohérent ;
- un ensemble de labels communs garant de qualité ;
- l'appartenance au réseau des Universités catholiques ;
- Associations Loi 1901 – Établissements d'enseignement supérieur privé d'intérêt général.



L'ESDES, l'ESSCA et l'IÉSEG recherchent avant tout des candidats qui auront les meilleures chances de réussir et de s'épanouir dans les métiers du commerce et du management.

Les épreuves écrites du concours ACCÈS testent les connaissances acquises dans l'enseignement secondaire et l'aptitude à appréhender les disciplines du management. Les concepteurs des épreuves sont des enseignants de classes de terminales générales.

PARTIE 1

**LE CONCOURS
ACCÈS[®] 2022**

Format des épreuves et concours 100 % en ligne

Le concours ACCÈS s'adapte aux nouveaux défis et s'ajuste pour mieux répondre aux besoins des lycéens d'aujourd'hui. Les candidats n'auront plus besoin de se rassembler dans une salle d'examen. Les épreuves écrites, prévues le 7 avril 2022, se dérouleront exclusivement en ligne.

- Synthèse : 3 h
- Raisonnement logique et mathématiques : 2 h (3 parties ; 15 QCM)
- Ouverture culturelle et Anglais : 1h30 (Alternance de questions en anglais et en ouverture culturelle)

NOUVEAUTÉ

CONDITIONS D'INSCRIPTION SUR PARCOURSUP

Peuvent s'inscrire au concours ACCÈS :

- les élèves des classes de terminale scolarisés en France métropolitaine ;
- les élèves des classes de terminale à l'étranger et dans les lycées français des ultramarins ;
- les titulaires du baccalauréat, d'un titre français ou étranger reconnu équivalent.

Pour 2022, l'inscription au concours ACCÈS se fait préalablement sur la plateforme PARCOURSUP (www.parcoursup.fr).

Frais d'inscription au concours : tarif unique de 190 € quel que soit le nombre d'écoles choisies. Les candidats boursiers bénéficient d'une réduction de 50 % des frais (sur présentation d'un justificatif de l'année 2021 - 2022).

Modalités et entraînement sur :

www.concours-acces.com

Contact :

contact@concours-acces.com

Coefficients des épreuves

COEFFICIENTS DES ÉPREUVES ÉCRITES

ÉPREUVES	ESDES	ESSCA	IÉSEG
Synthèse	4	6	6
Raisonnement logique et mathématiques	6	8	8
Ouverture culturelle	6	3	3
Anglais	4	3	3
Total	20	20	20

NATURE ET COEFFICIENTS DES ÉPREUVES ORALES

ESDES

- Entretien individuel (45 minutes, coef. 7)
- Anglais (30 minutes, coef. 3)

ESSCA

- Entretien collaboratif et entretien individuel (1 h 30 minutes, coef. 10)
- Anglais (20 minutes, coef. 3)

IÉSEG

- Entretien individuel (45 minutes, coef. 7,5)
- Anglais (20 minutes, coef. 2,5)

PARTIE 2

Présentation des écoles

L'ESDES

10, place des archives
69000 Lyon 2^e
Tél. : +33 (0)4 26 84 52 32 – +33(0)4 26 84 52 11
concours@esdes.fr
www.esdes.fr

INTERLOCUTEURS

Directeur : Olivier Maillard
Directrice de la promotion et des admissions : Nathalie Bertin Boussu

UNE ÉCOLE ENGAGÉE

L'ESDES est implantée en plein cœur de Lyon. Métropole de la 1^{re} région industrielle de France, Lyon est une des villes préférées des étudiants (classement l'Étudiant 2021).

Business School de l'UCLy (Université catholique de Lyon), elle bénéficie des ressources et équipements d'une université internationale et des échanges entre les 6 facultés et 5 écoles professionnelles. Ils offrent aux étudiants de l'ESDES des passerelles originales vers des profils complémentaires à la formation de manager. Résultat : des profils uniques, aux compétences croisées, plébiscitées par les entreprises.

Depuis plus de 30 ans, l'École Supérieure pour le Développement Économique et Social (ESDES) prépare les étudiants et les professionnels par l'enseignement et la recherche à créer durablement de la valeur au sein d'un monde globalisé et numérique.

Le programme grande école de l'ESDES est accrédité par l'EFMD depuis mars 2020 et par l'AACSB depuis novembre 2021.

UN PROGRAMME GRANDE ÉCOLE RECONNU

Le Programme Grande École offre aux étudiants toujours plus d'expérimentations (internationales, professionnelles, entrepreneuriales, associatives et humanitaires...), plus d'espace pour le développement d'une vie étudiante riche et surtout une plus grande personnalisation des cursus avec choix des électifs, des filières, des spécialisations.

Le programme, en 5 ans permet un accompagnement permanent de chaque étudiant pour la construction de son projet professionnel et personnel. Il comprend :

- Le 1^{er} cycle (3 ans) associe les fondamentaux du management, expériences à l'international, SoliCity la mission humanitaire, sociale et citoyenne ainsi que la découverte du monde professionnel.
- Le cycle Master (2 ans) permet de développer une expertise métier, au choix, parmi 14 spécialités dont 6 en alternance et 5 anglophones.

L'EXPÉRIENCE DE L'INTERNATIONAL

L'expérience de l'expatriation et la découverte de l'interculturalité sont indispensables à la formation du manager responsable. L'internationalisation se vit dans et hors de l'école avec :

- Un cursus 100 % en anglais possible dès la 1^{re} année, l'English Track
- 35 nationalités sur le campus
- 12 à 36 mois possibles à l'international (en université partenaire ou en stage)
- +100 universités partenaires à travers le monde, soit autant de destinations
- +40 doubles diplômes dans 12 destinations (Europe, États-Unis et Asie)
- 1 stage par an, à réaliser en France ou à l'étranger

LA CULTURE DE L'ENTREPRENEURIAT

L'esprit d'entreprendre est encouragé et développé dès le 1^{er} cycle avec un parcours progressif qui repose sur :

- des cours stimulant l'innovation et la créativité
- la participation à des concours de création d'entreprise au sein d'équipes pluridisciplinaires
- Un incubateur d'entreprises dédié aux étudiants de l'ESDES et des programmes de sensibilisation et de formation à l'entrepreneuriat y compris l'entrepreneuriat social (ENACTUS...)

UNE APPROCHE PÉDAGOGIQUE SUR-MESURE

Les enseignements s'appuient sur 2 piliers complémentaires d'apprentissage : l'excellence académique du corps professoral et les expériences concrètes.

- 50 enseignants permanents, 70 % d'enseignants-chercheurs
- Des études de cas, conférences et colloques réguliers pour un enseignement au plus près des avancées scientifiques
- 1 module projet chaque semestre à réaliser en groupe
- De nombreuses missions réalisées pour les entreprises partenaires de l'école, dans toutes les spécialités du management (finance, RH, marketing...)

Chaque étudiant fait le choix, chaque semestre d'électifs d'ouverture et d'expertise afin de suivre les études qui lui plaisent et enrichissent son projet professionnel et personnel.

5 ANS POUR TROUVER SA VOIE ET RÉUSSIR SON PROJET PERSONNEL ET PROFESSIONNEL

PEP'S est un dispositif d'accompagnement individualisé sur 5 ans. Mis en œuvre par une équipe d'une vingtaine de professionnels, il permet à chaque étudiant d'élaborer progressivement son projet professionnel en cohérence avec sa personnalité, et d'acquérir des outils pour la mise en œuvre de ce projet. Il intègre les nombreuses expérimentations et mises en contact avec le monde de l'entreprise réalisées tout au long du cursus.

- 18 mois de stage en France ou à l'international
- Participation aux challenges d'entreprise prestigieux : Facebook, Seb...
- 120 h de face à face (coaching, ateliers, connaissance de soi...)

UN TREMPLIN VERS LA VIE PROFESSIONNELLE

Parmi les 14 spécialisations de cycle master, 7 sont possibles en alternance, 5 sont enseignées 100 % en anglais. Chaque étudiant peut ainsi choisir le format de ses études et un prisme plus international ou plus professionnalisant, en fonction de son projet.

Les jeunes diplômés de l'ESDES jouissent d'une excellente insertion professionnelle :

- 80 % des jeunes diplômés sous contrat à la fin des études
- 100 % en moins de 6 mois

Parmi les 5 000 alumni de l'ESDES, les profils et les parcours sont autant d'inspirations à la réussite... en voici quelques exemples :

Benoît BOURG – promo 2010 – Directeur des Ressources Humaines chez **Thuasne**

Pauline GOUGET – promo 2011 – Supply chain planner chez **Christian Dior**

Benoît POLLET – promo 1991 – Directeur général chez **Dargaud Editions**

Anne-Sophie CAISTIKER – promo 2013 – Fondatrice et CEO chez **Doctibike**

Guillaume BARRIQUAND – promo 1993 – Directeur administratif et financier chez **Carré Blanc**

Estelle VAN EECKHOUT – promo 2007 – General Manager Sierra Leone chez **BRUSSELS AIRLINES**

Renaud ANGLARET – promo 2006 – CFO chez **TBWA Chine**

Gaëtan DE SAINTE MARIE – promo 1997 – CEO et fondateur chez **PME Centrale**

Sarah DA SILVA GOMEZ – promo 2014 – Fondatrice et CEO chez **Constant et Zoe**

Charline MOREL – promo 2011 – Trade marketing manager chez **Caudalie**

Thibaud VASSEUR – promo 2006 – Directeur e-business monde chez **CLUB MED**

Laura PERRARD – promo 2013 – Fondatrice et CEO chez **Salon du Luxe**

Simon ADJED – promo 2016 – Fondateur et CEO chez **Book my Music**

🔗 Retrouvez la galerie de portraits alumni sur esdes.fr

Témoignage alumni 2007 – Estelle VAN EECKHOUT



Depuis l'ESDES, Estelle conserve un merveilleux souvenir de son échange à Pune en Inde et plus généralement l'aspect transversal de la formation

Avoir une vue 3D, une approche multi-aspects. Avec une approche globale, le manager fait collaborer les techniciens pour obtenir le résultat d'ensemble fidèle à la vision.

Aujourd'hui elle est :

Après l'ESDES, elle effectue un stage chez HSBC. Le groupe lui propose ensuite un poste de chef de projet en organisations. Elle travaille avec des équipes internationales. En 2011, elle décide de prendre un congé sabbatique et part arpenter les continents. Elle trouve finalement un poste de directeur financier pour une famille nigériane qui se lançait dans le pétrole. La crise pétrolière de 2014 lui fait abandonner ses projets. Une entreprise danoise de fret maritime et logistique lui propose alors un poste de directeur financier au Sierra Leone. Enfin, elle y trouve une belle opportunité de directeur général chez Brussels Airlines où elle découvre le general management et le développement commercial.

Pour elle, la qualité première d'un bon manager, c'est...

La qualité première d'un bon manager, c'est l'écoute, tout commence par là.

L'ESSCA

Siège du groupe :

ANGERS : 1 rue Joseph Lakanal

BP 40348 – 49003 Angers Cedex 01

Sites d'études à Aix-en-Provence, Angers, Bordeaux, Lyon, Paris, Strasbourg, Budapest, Shanghai

www.essca.fr

concours@essca.fr

Informations école : 02 41 73 47 47

Suivez l'ESSCA sur les réseaux sociaux :



INTERLOCUTEURS

Directeur général : Jean Charroin

Directeur général adjoint : Benjamin Morisse

Directeur du recrutement et des concours : David Bechtel

Créée en 1909, l'ESSCA demeure une institution solide et réputée. Toujours novatrice et forte de ses valeurs, elle a su constamment anticiper ou s'adapter aux mutations économiques et sociétales. Cette vitalité est plus que jamais d'actualité et le plan stratégique *Odyssée 20/24* entend inscrire l'École au meilleur niveau international au cours de la prochaine décennie.

Avec près de 7 000 étudiants, encadrés par 410 collaborateurs dont 157 enseignants-chercheurs permanents, l'ESSCA réussit à combiner la crédibilité d'une grande institution académique triplement accréditée et la force d'un réseau de campus à taille humaine propices à l'apprentissage et aux activités associatives. Elle place l'humain au cœur de son projet pédagogique et propose une expérience étudiante d'une incomparable richesse.

UNE PEDAGOGIE DE HAUT NIVEAU

– plus de 90 % des professeurs permanents titulaires d'un doctorat et mènent des activités de recherche qui contribuent à la haute qualité académique des enseignements. Ils sont épaulés par des professeurs visitants issus des universités partenaires étrangères et par des managers confirmés ou des consultants qui apportent leur expertise métier et leur expérience.

– un nouveau programme basé sur 3 aspects fondamentaux : transdisciplinarité, progressivité et exigence

– un programme adapté à la réforme du Bac, avec une mise à niveau en 1^{re} année, notamment en Mathématiques, pour une intégration réussie, quelles que soient les spécialités des lycéens

– une pédagogie innovante et reconnue avec le soutien de l'Institut de Pédagogie Avancée (IPA)

– des parcours pour renforcer la culture générale avec la mise en place de parcours interdisciplinaires en Sciences et Humanités

– un choix de 17 spécialisations en programme Master dont 8 en alternance

– des salles de cours interactives, la réalisation de podcasts, de vidéos pédagogiques et le dispositif « Adaptive Learning » qui propose à l'étudiant un apprentissage adapté à son rythme, son parcours antérieur et son organisation.

UNE OUVERTURE INTERNATIONALE

- la possibilité de suivre tout le cursus en classe anglophone dès la 1^{re} année
- en 3^e année, des cours dispensés entièrement en anglais et une expérience longue à l'étranger pour tous
- un stage à l'international obligatoire
- 2 campus à l'étranger : Budapest et Shanghai
- un réseau de 282 universités partenaires dans 56 pays
- 22 doubles diplômes à l'international dans 13 pays (MBA, Masters, Masters of Science)

UN LIEN FORT AVEC LES ENTREPRISES

- Un réseau de 2 500 entreprises partenaires
- un accompagnement à l'orientation dès la 1^{re} année : Forums entreprises, JobDays, tables rondes...
- une acquisition progressive d'expériences professionnelles au travers de stages ciblés
- un réseau mondial de 16 890 diplômés
- 85 % des jeunes diplômés recrutés en moins de 3 mois

UNE INTÉGRATION RAPIDE ET RÉUSSIE DES DIPLÔMES DE L'ESSCA

Tout au long du cursus, chaque étudiant est guidé dans la construction de son projet personnel et professionnel. Une Direction spécialement dédiée à l'orientation et l'insertion professionnelle et une équipe de plus de 70 consultants en ressources humaines accompagnent ainsi les élèves dans leurs démarches d'orientation. Ce suivi personnalisé est organisé en mode projet avec des objectifs précis pour aboutir à la formalisation du *Projet personnel et professionnel*. Chaque étudiant est suivi par un tuteur, membre de l'équipe pédagogique, qui l'aide à construire son projet.

ESSCASCOPIE 2021

Le baromètre ESSCASCOPIE s'intéresse plus spécialement au devenir des diplômés ESSCA.

Extrait de l'enquête 2020 :

- 88 % sont satisfaits de leur carrière ;
- 86 % recommanderaient l'ESSCA à un proche qui souhaiterait intégrer une école de commerce.

L'ESSCA

L'enquête menée auprès de la promotion 2020 du programme Grande École confirme la très bonne intégration professionnelle des jeunes diplômés ESSCA.

85% sont recrutés en moins de 3 mois

81% ont signé un contrat avant la fin de leurs études

86% ont intégré l'entreprise qu'ils souhaitaient

88% des diplômés estiment avoir une fonction en phase avec leur projet professionnel

44% occupent un poste en lien avec l'international

40 981 € : salaire moyen annuel à l'embauche

DANS QUELS DOMAINES TRAVAILLENT LES JEUNES DIPLÔMÉS ?



Enquête annuelle sur le premier emploi des diplômés du programme Grande École ESSCA basée sur un taux de réponse de 78,5 %

LE FINANCEMENT DES ÉTUDES

Le montant des frais de scolarité en première année est de 11 910 € (pour l'année 2021-2022).

Dans le cadre du développement de sa politique d'ouverture sociale et afin d'élargir l'accessibilité de ses formations postbac au plus grand nombre d'étudiants, ESSCA met en place des frais de scolarité modulés en fonction des ressources de chaque famille dès la rentrée 2021/2022. Un simulateur est disponible sur le site permettant aux candidats et aux familles d'évaluer le coût de la scolarité en fonction de leur situation fiscale.

Siège du groupe :
 3 rue de la Digue – 5900 Lille
 Campus de Paris :
 Socle de la Grande Arche – 1 Parvis de la Défense
 92044 Paris La Défense cedex
 Tél : 33(0)3 20 54 58 92
 concours@ieseg.fr
 www.ieseg.fr
 Suivez l'IESEG sur les réseaux sociaux :



INTERLOCUTEURS

Directeur général : Jean-Philippe AMMEUX
 Directrice adjointe : Caroline ROUSSEL
 Responsable du recrutement France et des concours : Céline VERDRIERE

Implantée à Lille et Paris, membre de l'Université Catholique de Lille, de la Conférence des Grandes Écoles et de la FESIC, labellisée EESPIG, l'IESEG a pour mission de former et de faire grandir les acteurs du changement œuvrant pour une société meilleure : *Empowering change-makers for a better society*.

L'IESEG figure en tête des classements des meilleures écoles de commerce post-bac en France. Forte des 3 accréditations EQUIS, AACSB & AMBA, et classée 8^e École française dans le classement mondial des meilleurs Masters en Management du Financial Times, l'IESEG appartient à l'élite internationale des écoles de management.

L'IESEG s'appuie sur un corps professoral international de haut niveau. Les 175 professeurs permanents de 48 nationalités différentes sont tous titulaires d'un doctorat ou d'un PhD. L'école dispose également d'un réseau de 323 universités partenaires dans 76 pays différents. Enfin, son centre de recherche – IESEG Research – est une composante essentielle d'une Unité Mixte de Recherche CNRS, le LEM (Lille Économie Management – UMR CNRS 9221), qui regroupe plus de 150 chercheurs.

LES 3 RAISONS DE CHOISIR L'IESEG

1 – La théorie au service de la pratique

- Des programmes qui prennent en compte les grands enjeux de notre environnement : intelligence artificielle, big data, éthique, développement durable
- Des programmes qui allient solides connaissances théoriques et mises en situation, disciplines de gestion et développement personnel, ouverture sur le monde et culture générale
- De multiples stages professionnalisants, dès la première année

2 – Voir au-delà des frontières

- Une immersion dans un environnement interculturel avec un corps professoral international
- Une large communauté internationale d'étudiants et de diplômés

L'IESEG

- Un semestre d'études à l'étranger dans une université partenaire et une expérience professionnelle à l'international comme conditions d'obtention du diplôme
- Un passeport de diversité interculturelle pour tous les étudiants

3 – Une approche globale différenciante

- Une pédagogie innovante avec une expérience d'apprentissage unique, exigeante et interdisciplinaire
- Un programme de développement personnel avec un accompagnement personnalisé au projet professionnel
- Le décloisonnement des cours à travers des projets interdisciplinaires pour mettre en pratique les connaissances acquises dans chaque discipline au service d'une problématique réelle d'entreprise
- Des valeurs communes à toutes les parties prenantes : Accomplissement, Responsabilité, Intégrité, Solidarité et Engagement

REJOINDRE LE PROGRAMME GRANDE ÉCOLE DE L'IESEG APRÈS LE BAC, C'EST :

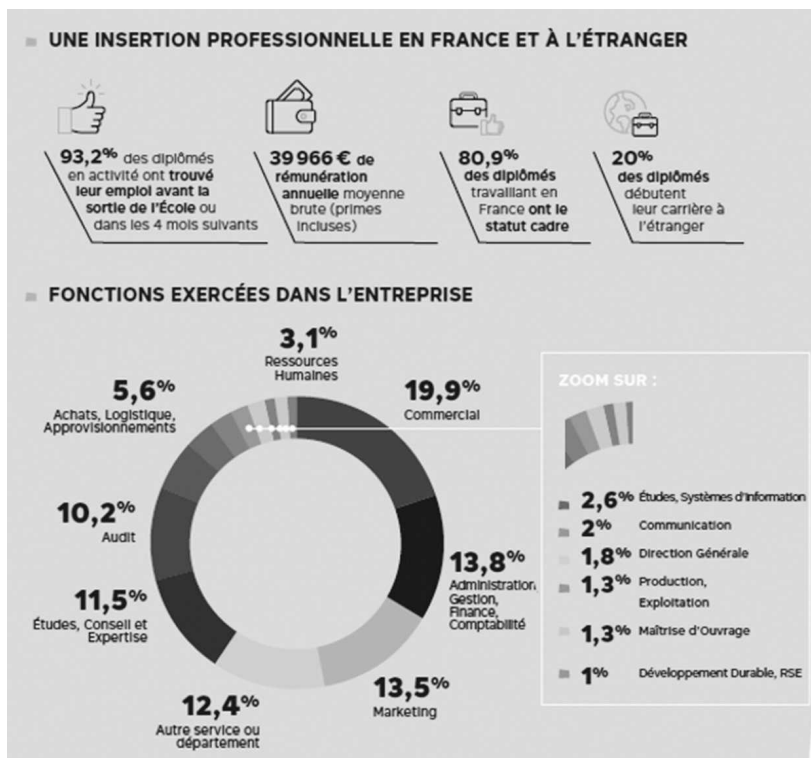
- Intégrer un programme complet en 5 ans
- Étudier entièrement en anglais dès la 2^e année
- Choisir parmi 13 Majeures au cycle Master
- Avoir la possibilité de rejoindre une filière en Alternance en Master
- Être accompagné.e tout au long de son parcours tant sur le plan académique que professionnel

UNE INSERTION PROFESSIONNELLE FACILITÉE

Les étudiants enrichissent leur parcours grâce aux liens très étroits avec les entreprises :

- De 13 à 17 mois de stages en France et à l'étranger
- Des rencontres métiers avec de grandes entreprises
- Des missions en entreprises : projets de consulting, études de marché...
- 250 intervenants professionnels dans les cours
- Possibilité de faire le Master en alternance dans 6 filières :
 - o Audit, Contrôle de gestion et Finance d'entreprise (Lille)
 - o Digital Marketing et E-Commerce (Lille)
 - o Retail management et business development (Lille)
 - o Digital marketing & Innovation (Paris)
 - o Management et ingénierie commerciale (Paris)
 - o Institutions Financières : Risk, Compliance et Data Analytics (Paris)
- Accompagnement à la création d'entreprise grâce à l'incubateur
- Un réseau actif de plus de 12 000 diplômés
- Plus de 2 500 entreprises partenaires

Enfin, les compétences et expertises développées dans le cursus permettent de trouver des diplômés IESEG dans de nombreux secteurs d'activité :



Enquête de la Conférence des Grandes Écoles sur l'insertion professionnelle réalisée en 2021 auprès des Diplômés IESEG Promo septembre 2020

PARTIE 3

Épreuves d'entraînement

Synthèse



Descriptif de l'épreuve

L'épreuve de Synthèse évalue les capacités de compréhension et d'expression écrite du candidat. Elle porte sur un ensemble de documents, sur un thème d'actualité ou d'intérêt général, accessibles à tout lycéen de terminale. Le corpus à synthétiser est constitué de textes pour l'essentiel, auxquels pourront s'ajouter des documents iconographiques.

La synthèse est un compte-rendu de lecture totalement objectif ; elle est donc dépourvue de tout jugement et de tout ajout personnels. Mais il ne s'agit pas non plus d'une succession de résumés.

Le candidat devra démontrer sa capacité à dégager les enjeux du dossier, ses problématiques, et à organiser les grands ensembles d'idées des documents à travers :

- l'élaboration d'un plan clair et structuré autour d'une problématique avec une introduction, un développement et une conclusion ;
- un choix pertinent des enchaînements d'idées et des connecteurs logiques.

Il devra également soigner la qualité de l'expression, respecter la grammaire et l'orthographe, ainsi que l'accentuation, la ponctuation et la présentation.

Conseils

- ❶ Prenez le temps de lire **très attentivement tous** les textes en surlignant ou en soulignant les éléments qui semblent appartenir à la problématique qui se dégage. Les textes sont calibrés pour que ce travail s'effectue **en 45 minutes environ**.
- ❷ Après avoir dégagé les idées principales, établissez **un plan** qui comprendra obligatoirement une introduction, un développement

en deux ou trois parties et une conclusion. Consacrez environ 10 minutes à cette étape.

③ Rédigez **l'introduction**. Cette dernière devra contenir une accroche tirée du corpus, mettre en relief le sujet, poser la problématique et annoncer votre plan (qu'il sera important de respecter par la suite !). Il vous faut 15 minutes environ pour cette partie de votre travail.

④ Reprenez les textes et rédigez **le développement**. Attention à bien respecter le plan annoncé dans l'introduction. Le lecteur doit pouvoir repérer le plan à la simple vue de la copie. Rédigez des paragraphes distincts en n'oubliant pas d'introduire une phrase qui permet – à la fin de chaque paragraphe – de faire le lien avec le suivant. Comptez les mots du développement. S'ils sont trop nombreux, posez-vous la question du bien-fondé de certains adverbess ou adjectifs... Ce travail peut durer entre 1 heure et 1 heure 15.

⑤ Rédigez **la conclusion** qui doit ouvrir le débat, sans toutefois contenir d'idées personnelles. Soignez bien cette partie ; c'est la dernière impression sur laquelle votre lecteur restera. Exploitez des éléments du corpus pour rédiger votre ouverture. Comptez les mots de cette dernière partie. Consacrez environ 15 minutes pour ce travail.

⑥ Rédigez votre synthèse sur la feuille de copie en ligne (15 minutes environ).

⑦ Gardez obligatoirement les 10 dernières minutes pour **relire** votre synthèse. N'oubliez pas que trop d'erreurs d'orthographe entraînent une forte décote sur la note.

Consignes

Le jour de l'épreuve

Lisez attentivement les instructions suivantes avant de commencer l'épreuve.

Il vous est demandé de faire la synthèse, et non une suite de résumés, de l'ensemble des 12 documents présentés, en **350 mots**, avec une tolérance de 10 %, c'est-à-dire de 315 à 385 mots (le décompte des mots s'effectuera automatiquement sur la plateforme d'examen virtuelle).

Voici les consignes à suivre :

- Respecter l'orthographe et la syntaxe de la langue française
- Ne pas donner son avis sur le sujet proposé
- Ne pas faire référence à un document en indiquant son numéro d'ordre, son auteur, son titre

Le barème de correction prend en compte tous ces éléments.

Le non-respect de l'une au moins des consignes est fortement pénalisé.

COEFFICIENTS ATTRIBUÉS À CETTE ÉPREUVE

ESDES 4	ESSCA 6	IÉSEG 6
------------	------------	------------

DOCUMENT 1

Dean Kamen est un entrepreneur très connu ; c'est aussi l'un de ceux qui ont le mieux réussi, avec des centaines de brevets à son nom, dont le gyropode Segway, ces plates-formes mobiles à une place et équipées d'un petit moteur électrique, où le passager se tient debout. Mais vous ne le verrez jamais en costume cravate : cet inventeur excentrique ne porte pratiquement que des jeans. Il a passé cinq ans à l'université avant d'abandonner ses études, ne prend pas de vacances et ne s'est jamais marié. Propriétaire de l'île de North Dumpling, dans le Connecticut, il fait sécession des États-Unis, se dotant d'une constitution, d'une monnaie, d'un drapeau et d'un hymne. Il s'est autoproclamé Lord Dumpling.

Vous avez dit bizarre ? Albert Einstein ramassait les mégots de cigare dans la rue, afin d'en récupérer le tabac pour sa pipe ; le compositeur Robert Schumann pensait que ses compositions musicales lui étaient dictées depuis leur tombe par Beethoven et d'autres visionnaires décédés ; on prétend aussi que Charles Dickens pensait écarter des oursins imaginaires avec son parapluie lorsqu'il marchait dans les rues de Londres.

L'homme de la rue n'est pas le seul à trouver excentriques les individus très créatifs. Ces derniers se perçoivent eux-mêmes souvent comme différents et incapables de se conformer aux usages en vigueur. Les résultats les plus récents de l'imagerie cérébrale, de la recherche sur la créativité et de la biologie moléculaire suggèrent que l'image d'Épinal du génie atypique n'est pas uniquement inspirée de quelques descriptions anecdotiques. En fait, la créativité et l'excentricité vont souvent de pair, et les chercheurs pensent aujourd'hui que ces deux traits résulteraient de la façon dont le cerveau filtre les informations qu'il reçoit. Même dans le monde des affaires, on constate de plus en plus qu'il existe un lien entre la pensée créative et les comportements non conventionnels, que l'on commence à admettre un peu mieux.

L'existence de comportements étranges chez des individus très créatifs semble trop fréquente pour être une simple coïncidence. Dans

la Grèce antique, Platon et Aristote s'étonnaient déjà du comportement singulier des poètes et des auteurs de théâtre.

D'après Shelley CARSON,
« La créativité est-elle une maladie mentale ? »,
Cerveau et Psycho, n° 46, juillet 2011.

DOCUMENT 2

Le plagiat ou l'art d'« oublier » les guillemets : Karl-Theodor zu Guttenberg, l'ex-ministre de la défense d'Angela Merkel, accusé le mois dernier d'avoir plagié sa thèse de doctorat, a involontairement mis en lumière cette spécificité de la triche, bien connue dans l'éducation, de l'université en passant par les Grandes Écoles ou le lycée.

Le plagiat est « massif ». Entre autres exemples, selon une étude menée auprès de 1 200 étudiants lyonnais inscrits dans des écoles d'ingénieur ou à l'université en 2007, 79,7 % des personnes sondées déclaraient avoir recours au copier-coller et neuf enseignants sur dix affirmaient y avoir déjà été confrontés. Un devoir type contiendrait en moyenne 20 % de copier-coller pour les enseignants interrogés lors de cette étude.

Pourquoi les étudiants trichent-ils ? Essentiellement par « facilité » et pour « gagner du temps ». La marchandisation du savoir, la course au diplôme, l'utilitarisme scolaire sont aussi à mettre en cause. Les étudiants sont d'autant plus décomplexés qu'ils pensent qu'ils ne se feront pas prendre.

Selon les spécialistes, des cas de plagiats manifestes ont déjà été relevés sur des thèses du XIX^e siècle. La question n'est donc pas nouvelle. Ce qui change, c'est la facilité d'accès, grâce à Internet, à une quantité d'écrits considérable. Les étudiants effectuent d'ailleurs désormais plus volontiers leurs recherches sur Internet plutôt qu'en bibliothèque. La presse, la musique, les livres, les films y sont gratuits même si tout n'est pas téléchargeable légalement. Selon Alexandre Serres, cette « idéologie de la gratuité » qui découle

d'Internet constitue un encouragement au plagiat dès le plus jeune âge. « Le manque d'attention aux sources, manifeste au lycée, on le retrouve ensuite à l'université », explique-t-il. D'autant plus que 15 % des étudiants seulement savent qu'il faut citer leurs sources. Les chartes antiplagiat signées à la fois par l'université et les étudiants devraient être systématiques mais rien ne remplace l'œil attentif du professeur.

D'après Marie-Estelle Pech,
« La lutte contre le plagiat s'organise à l'université »,
Le Figaro, 23 mars 2011.

DOCUMENT 3

La répétition, c'est lorsque le présent est conforme au passé. Ce qui est déjà été. C'est connu, bien connu. Familier. Je sais comment faire avec, cela m'est facile. La répétition a ses avantages, c'est pourquoi elle est si présente dans nos vies. Habitudes, routine, manies... Nous sommes même attachés aux répétitions qui nous font souffrir, que les psychothérapeutes appellent névroses. Car la répétition nous sécurise. Elle nous permet de vivre dans un univers cyclique. Celui de l'éternel retour où l'avenir n'est pas une aventure puisqu'il ne peut que ressembler au passé.

Au contraire, il y a création lorsqu'apparaît quelque chose qui n'a encore jamais été. C'est-à-dire quelque chose qui n'est pas déterminé par le passé. Créer, pour un temps, c'est être libre du passé. C'est être ouvert au radicalement nouveau. Nouveau, cela veut dire que je ne peux m'y attendre ni le prévoir. Car le nouveau échappe à mon savoir.

En effet, il n'y a de savoir que du passé ou de ce qui se répète. Ainsi, le savoir de l'homme mûr est-il le fruit de la répétition de ses expériences. Mais il n'y a pas, il ne peut pas y avoir, de savoir du nouveau. Créer, c'est donc renoncer au savoir. Et à la sécurité que le savoir apporte. Si je crée, c'est que j'accepte qu'émerge de moi-même ce qui n'a encore jamais été, ce que je ne connais pas. Ce qui en

moi m'est encore étranger. Ce qui en moi va me surprendre. Me déranger peut-être. Bousculer les équilibres fragiles sur lesquels repose ma vie.

Il y a dans l'acte de création quelque chose de dangereux, et c'est sans doute pourquoi les vrais moments de création sont si rares dans nos vies. Car si j'accepte d'être créateur, j'accepte la manifestation, aux autres et à moi-même, de l'inconnu. Du mystère. Il y a un mystère de la création.

Quand les hommes veulent décrire ce qu'ils vivent en créant, ils ne peuvent que recourir au mythe : la visite des Muses, une inspiration divine. Ce qui vient de sortir de moi – œuvre, parole, action, etc. –, ce n'est pas moi, cela vient de plus loin que moi. Ou bien cela veut-il dire que je suis plus que je ne crois être ? « Je est un autre », disait Rimbaud. Créer, c'est se découvrir autre. Il y a là bien sûr un paradoxe. N'a-t-on pas dit que créer exigeait de renoncer au savoir, au savoir sur soi en particulier ? Oui. Et c'est cela même qui permet de se connaître.

Et si je suis capable, malgré toutes les forces de répétition et d'inertie, de susciter du nouveau, n'est-ce pas qu'il y a en moi un être toujours nouveau, pour lequel tout est toujours nouveau ? Un être qui n'est la répétition de rien, l'imitation de rien. Un être sans passé ni références. N'est-ce pas la définition de l'enfance ? Sans savoir ni passé, ivre de découvrir, avide d'être surpris, l'enfant est le maître et le modèle du créateur. Car il vit tout pour la première fois.

D'après Denis Marquet,
« L'acte de création est dangereux », *Le Monde*, 20 janvier 2000.

DOCUMENT 4

Heureusement pour les maladroits, la créativité ne se limite pas aux arts plastiques et aux activités manuelles. Les scientifiques et les philosophes conçoivent avec la force de leur esprit ; les danseurs utilisent leur sens de l'espace ; le premier humain qui a eu

l'idée d'associer du lait, de la farine et des œufs pour confectionner un gâteau mérite sans aucun doute d'être tenu pour un immense créateur. De même qu'il existe plusieurs formes d'intelligence, la créativité se décline au pluriel, et elle est sans rapport avec le QI, qui mesure l'intelligence verbale et logique : Mozart était, paraît-il, un grand dadaïste sans grande finesse d'esprit.

Venu des États-Unis, le mot « créativité » est entré dans le dictionnaire en 1970 et a été adopté par l'Académie française après d'âpres discussions. Sa définition est assez floue, puisqu'elle consiste simultanément à faire preuve d'imagination, à innover, et à produire une création, qu'il s'agisse d'un collier de nouilles, d'un poème, d'un tableau, d'un opéra, d'un théorème, d'un message publicitaire ou d'une brioche. Il y aurait également une « créativité pratique », synonyme d'ingéniosité, passant par une fine analyse des problèmes et des solutions que nous pouvons leur apporter. Avec l'essor de la psychologie positive, qui s'efforce de comprendre les mécanismes permettant aux individus d'être bien dans leur peau, est apparue une nouvelle forme de créativité, rappelle Jean Cottraux : « L'art d'être heureux, en inventant sa vie, et son bonheur, jour après jour. »

La créativité apparaît dès nos premières années, au moment où, jouant avec des poupées, des bouts de bois, des robots ou des petites voitures, nous nous laissons porter par notre imaginaire pour inventer des histoires. Notre potentiel créatif est tributaire des aléas de notre développement psychoaffectif, du comportement de notre entourage et de nos croyances. La psychologue américaine Carol Dweck a observé que les individus persuadés que leurs bons résultats dépendent essentiellement de leur brillante intelligence, et très peu de leurs efforts, finissent par ne développer que superficiellement leur potentiel créateur. Même si, au départ, ils étaient très doués. De son côté, Todd Lubart, professeur de psychologie différentielle à l'université Paris-Descartes, pose que certains traits de personnalité la favorisent. Il s'agit de la curiosité, de la tolérance, de l'intérêt pour les autres cultures, de la conscience qu'il n'y a pas « la » mais « des » solutions, de la persévérance, de l'audace. L'aptitude à ressentir

intensément des émotions, positives ou négatives, jouerait également un rôle important.

Si les génies qui ont révolutionné les idées, les sciences ou les arts semblent habités par une sorte de grâce, la distance entre eux et nous est peut-être moins énorme que nous le croyons. Tout artiste est d'abord un artisan consciencieux. Dans la création, il y a plus de travail que d'illumination. Newton n'a pas découvert le secret de la gravitation en regardant tranquillement une pomme tomber d'un arbre. Zola était nul en littérature à l'école. Les inventeurs d'exception sont des êtres en recherche, qui réfléchissent sur l'état des sciences ou des arts de leur époque. C'est cet effort quotidien qui leur permet de renouveler les connaissances, les façons de penser, de peindre, de dessiner, de danser ou de cuisiner. Surtout, ils ne perdent jamais de vue que le chemin emprunté compte autant que le résultat.

D'après Isabelle Taubes, « Un artiste en chacun de nous ? », *Psychologies*, n° 373, mai 2017.

DOCUMENT 5

Admettons d'emblée que le concept de créativité est aujourd'hui appliqué à toutes les sauces. C'est une compétence incontournable, c'est la clé de l'innovation, en plus d'être la voie de salut pour survivre à un marché de l'emploi précaire et à un avenir robotisé. À elle seule, la créativité règlera tous nos problèmes, y compris environnementaux.

Soulignons d'abord que toute cette attention dirigée vers la créativité n'est pas sans fondements. On associe à la notion, étude après étude, des effets positifs sur le rendement au travail, le leadership, la satisfaction professionnelle et le bien-être général des employés. Mais certaines mises en œuvre de la créativité au travail semblent contreproductives ou farfelues. Dans un article de 2016, la *Harvard Business Review* (HBR) citait des exemples de titres d'emploi « imaginatifs » censés motiver les employés. Des commis promus « artistes

du sandwich » (chez Subway). Des réceptionnistes désignées « directrices de la première impression », des relationnistes appelées « évangélistes de marque ». Vraiment ? Malgré le ridicule, la recherche évoquée par la HBR y voyait un impact positif sur le moral des employés.

Les activités créatives ont également la cote en entreprise. Mais que dire de l'idée de réunir son personnel pour jouer aux blocs Lego, comme le rapporte Lucy Kellaway dans son article ? L'entreprise Kantar Media aurait effectivement convié tous ses employés à une séance intensive de construction de blocs, afin que chacun produise sa version d'un « monde extraordinaire ». Dans un courriel à la chroniqueuse, un employé a qualifié l'événement de « chose la plus absurde qui soit jamais arrivée sur [son] lieu de travail ».

Lucy Kellaway n'est pas la seule à voir les limites de la créativité au travail. Le professeur Tomas Chamorro-Premuzic explique que la créativité n'est pas la solution de tous les problèmes professionnels : « *Aucune qualité humaine n'est universellement bénéfique, lance-t-il en ouverture. Et même si la créativité a plusieurs attraits, elle a aussi des contreparties.* » Des exemples ? Ça rend le comportement d'un employé imprévisible. Ça pousse une entreprise à prendre des risques inutiles. Puis, d'ailleurs, la solution à bien des problèmes est connue. L'enjeu est donc d'identifier et de maîtriser ces solutions, plutôt que de réinventer la roue chaque lundi matin.

Pour conclure, quelques conseils pour doser sa créativité au travail : choisir un projet ennuyant de temps à autre, faire équipe avec des gens consciencieux, mais moins créatifs, accueillir l'ordre et la prédictibilité, dire non plus souvent.

D'après Philippe Jean Poirier,

« La créativité, un concept vraiment surestimé », 21 avril 2017, *Isarta* [en ligne], disponible sur <http://isarta.com/infos/?p=42458>.

DOCUMENT 6

En France, le socle commun de connaissances et de compétences liste un ensemble de connaissances, capacités et attitudes que tout élève de l'Hexagone doit maîtriser à la fin de sa scolarité obligatoire. Cependant, cet ensemble tourne majoritairement autour de la transmission des savoirs – organisés en disciplines – et de l'esprit critique, même si l'on peut se réjouir de voir dans le nouveau projet de socle un domaine visant « les méthodes et outils pour apprendre ».

Spécificité bien française, notre formation à l'esprit critique est dorénavant nécessaire, mais non suffisante. Elle n'est qu'une des composantes de ce que nous appelons les compétences du XXI^e siècle : l'esprit critique, la communication, la créativité et la collaboration. Nous devrions donc concentrer nos efforts sur les autres compétences, en particulier la créativité, définie comme la capacité à imaginer ou réaliser quelque chose de nouveau, d'original. Or, souvent limitée aux activités artistiques ou « d'ouverture », notre approche de l'enseignement de la créativité est devenue obsolète, elle ne répond plus aux exigences du monde contemporain. D'où l'urgence de mettre la créativité et l'innovation au cœur de notre système éducatif en formant les jeunes Français aux « *capacité[s] à proposer de nouvelles solutions, de nouvelles visions pertinentes des choses* », selon François Taddei. Pour cela, la créativité est le levier de l'innovation. Innover consiste à faire des liens entre des choses a priori déconnectées, c'est un processus complexe qui nécessite de réassembler de façon créative des savoirs distincts. Ainsi, la créativité – tout comme l'expertise et la motivation – est essentielle à l'innovation.

Nous pouvons donc avancer qu'enseigner la créativité n'est plus une option mais une composante essentielle de l'éducation. En effet, si dans le passé l'accent était mis sur l'assimilation d'une somme de connaissances, ce qui importe aujourd'hui pour un élève n'est pas ce qu'il sait, mais ce qu'il fait avec ce qu'il sait.

Dans notre monde postindustriel, les élèves doivent, plus que jamais, apprendre à innover, à prendre des risques et à échouer. L'erreur est

un élément important de la réussite du processus d'apprentissage, tout comme la capacité à persévérer.

Par conséquent, chercheurs, éducateurs et personnalités de la société civile insistent sur l'idée que la créativité devrait être au centre du processus d'apprentissage. Plus d'expérimentation et de moments ludiques sont essentiels, ce qui nécessite certainement de s'éloigner de notre culture de la mémorisation et des contrôles écrits – ce que certains appellent l'éducation « industrielle » – pour aller vers des situations d'apprentissage diverses. Nous devons mettre en place des moments où les élèves seraient des apprenants engagés qui utilisent leurs connaissances comme un outil pour résoudre des problèmes de façon créative et collaborative. Pour cela, ces temps doivent être inscrits dans les programmes, et les compétences travaillées, évaluées. Toucher à ces deux dimensions – le programme, l'évaluation – implique de se demander comment nos élèves doivent utiliser leurs cerveaux et quels types de compétences ils doivent mobiliser pour réussir dans le monde de demain. Et la réponse est, parmi d'autres, « être créatif ». Or la créativité n'est pas innée : elle s'apprend et s'évalue.

Il ne semble donc pas que les instructions officielles françaises reflètent les besoins de demain des élèves d'aujourd'hui. Le chercheur Art Costa parle de l'importance chez les élèves des habitudes de l'esprit (*habits of mind*) et Guy Claxton des capacités à savoir quoi faire lorsque l'on ne sait pas quoi faire (reprenant ainsi Piaget avec l'agilité d'apprentissage). Pour Claxton, les élèves doivent cultiver l'expertise et la flexibilité, la *flexpertise*. Ce changement de paradigme éducatif, qui est en train de s'imposer partout dans le monde, ne semble pas être assez pris en compte dans notre pays. Pour former les citoyens et les travailleurs au XXI^e siècle, nous devons apprendre aux élèves à trier des informations en grande quantité, à les analyser de façon critique, ceci afin de les utiliser pour résoudre des problèmes complexes de façon créative tout en coopérant avec des pairs et en étant capable de communiquer les résultats de façon articulée et pertinente. Et cela tout au long de la vie.

La créativité est, dans ce cadre, la compétence la plus importante du XXI^e siècle car elle est liée à la capacité d'un pays à innover. Mais c'est

aussi un moyen de motiver les élèves, de personnaliser les apprentissages et de rendre toute sa place au métier d'enseignant. Posons-nous les bonnes questions et n'ayons pas peur d'une réflexion innovante sur l'éducation. Nous maîtrisons le *critical thinking*, passons maintenant au *creative thinking*.

D'après Ani Jafar, « Et si nous mettions l'innovation et la créativité au cœur du système éducatif français ? », *La Tribune*, 30 mars 2015.

DOCUMENT 7



Gilles Rapaport, disponible sur <http://www.gilles-rapaport.com/gilles-rapaport-2018>

DOCUMENT 8

La créativité est reconnue comme un attribut essentiel de l'espèce humaine et les études d'archéologie nous renseignent sur les premiers actes de pensée créative dont nous avons la trace – la création d'outils, notamment des flèches taillées en pierre. L'homme d'aujourd'hui est un agent créatif qui déploie sa capacité à réfléchir et à agir d'une manière nouvelle et adaptée à la fois dans sa vie personnelle et dans sa vie professionnelle. La créativité est désormais considérée comme une des compétences clés du XXI^e siècle.

Nous assistons à la naissance d'un nouveau « genre » de personne, que nous appelons *Homo creativus*. La marque de fabrique d'*Homo creativus* est sa capacité à imaginer, inventer, construire, mettre en œuvre un concept inhabituel, un nouvel objet ou à découvrir une solution originale à un problème. *Homo creativus* se distingue de ses prédécesseurs, et de l'homme du XX^e siècle que nous connaissons sous sa dénomination générique *Homo sapiens*, le terme *sapiens* faisant référence à l'intelligence, la sagesse et la raison. Dans le système scolaire et professionnel du XX^e siècle, la réussite était fortement axée sur l'acquisition des connaissances, leur maniement efficace, et le développement d'expertise. En phase avec le système scolaire du XX^e siècle, le quotient intellectuel (QI) a été conçu afin de classer des individus par rapport à leurs capacités de réflexion, de raisonnement, de rapidité de traitement de l'information, de mémoire et de connaissance. Cependant, l'esprit humain ne se résume pas par son QI, ses performances scolaires, ses acquisitions de connaissances et son niveau d'expertise. En effet, l'humain est un être marqué fondamentalement par sa nature créative.

L'enfant découvre son monde, construit ses connaissances, et invente son système de pensée et d'action au cours de son développement ou le réinvente par rapport à son monde social. Ce développement créatif de l'esprit perdure chez l'adulte et on peut s'intéresser à la créativité tout au long de la vie. Le soi, l'individu lui-même, peut être considéré comme une œuvre personnelle en constant

renouvellement. De plus, la vie de tous les jours nous confronte à des défis dont certains peuvent bénéficier d'une solution originale. La motivation de créer s'exprime naturellement au travers de nombreuses facettes de la vie quotidienne – l'expression langagière, la manière de s'habiller, la cuisine, et les loisirs « créatifs » comme la peinture, le scrapbooking, la couture et tant d'autres activités. Dans le cadre de la vie quotidienne, certains problèmes personnels peuvent être résolus de manière créative, ce qui offre encore un lien avec le développement personnel.

D'après Todd Lubart, Christophe Mouchiroud,
Sylvie Tordjman, Franck Zenasni,
Psychologie de la créativité, Armand Colin, 2015.

DOCUMENT 9

La créativité peut nous rendre heureux. La créativité peut nous rendre notre estime de soi. La créativité peut nous permettre de nous exprimer. La créativité peut nous permettre d'accéder à la compassion. La créativité peut nous permettre d'aider des personnes. La créativité peut changer le monde.

Mais la créativité n'est pas une valeur. La créativité n'est pas forcément bonne pour vous, ou bonne pour les autres. C'est simplement un phénomène mental. La créativité peut nous couper des autres. La créativité peut nous consumer. La créativité peut boursoufler notre ego. Le film *Le vent se lève* d'Hayao Miyazaki suit la trajectoire d'un ingénieur en aéronautique qui investit tout son cœur, toute sa créativité, dans sa passion de construire des avions. Au Japon. Pendant la Seconde Guerre Mondiale. Pour construire des avions de chasse et des bombardiers, porteurs de mort.

Hitler était assurément quelqu'un de puissamment créatif. Dans les asiles, on constate que certains artistes psychotiques amplifient leur mal-être s'ils laissent libre cours à leur créativité obsessionnelle.

La créativité peut nous aider à nous réaliser, elle peut nous rendre heureux, elle peut donner un sens à notre vie. Mais si nous conditionnons notre bonheur à l'activité créatrice, comment pouvons-nous être heureux le reste du temps ? Le vrai bonheur ne peut être conditionné aux circonstances ou à nos activités. Comment pouvons-nous espérer être présent pour nos proches, être utile à la société, ou vivre pleinement notre vie si la seule chose qui nous importe est d'être créatif, de réfléchir à nos créations ou de parler de créativité ? N'est-ce pas absolument égoïste, n'est-ce pas absolument destructeur ?

On peut être un grand créatif et un humain exécration. N'oublions pas d'écouter notre cœur, n'oublions pas d'écouter nos valeurs, car la créativité n'en est pas une.

D'après Thomas Munier, « La créativité n'est pas une valeur »,
mai 2017, *Outsider* [en ligne],
disponible sur <http://outsider.rolepod.net/>

DOCUMENT 10

« L'émotion créatrice est cette fulgurance de l'esprit qui embrase l'imaginaire d'un enfant et le conduit sur le chemin de la création », indique Hubert Ripoll, observant que cette étincelle originelle répond, dans la plupart des cas, à une quête.

Si le spécialiste s'est intéressé à des personnalités qui sont, dit-il, « le miroir grossissant de ce que nous sommes », nos enfants ne sont pas tous appelés à devenir des créateurs célèbres. Mais tous ont un potentiel créatif. « La créativité permet de s'accomplir, de se ressourcer et de prendre du plaisir, dans une production personnelle et originale », précise le psychologue.

Aujourd'hui, la créativité est une valeur en hausse, revendiquée à tous les étages. Les ateliers et loisirs « créatifs » se multiplient pour petits et grands ; les jeux estampillés « créatifs » (mais le sont-ils vraiment quand des règles sont imposées ?) figurent en tête de gondole. Même les entreprises stimulent l'imagination de leurs employés, de

séances de « brainstorming » en séminaires propices à faire jaillir les idées. Car si la créativité promet l'épanouissement personnel (et vice versa), elle peut aussi être envisagée comme un moyen d'améliorer l'adaptation de l'individu en vue d'augmenter ses performances.

Quant à l'école, censée être un lieu privilégié d'éveil, elle est montrée du doigt par nombre de pédagogues qui l'accusent de faire baisser, voire de brider le potentiel créatif des élèves, et ce dès la fin de la maternelle. Et ce ne serait pas une spécificité française ! Sur YouTube, la conférence de Ken Robinson intitulée « Le système éducatif tue la créativité » a été vue des millions de fois.

Ne pas la tuer, c'est déjà la préserver : c'est aussi la conviction de François Taddei. Selon lui, deux conditions permettent d'entretenir son potentiel créatif : se donner le droit à l'erreur (« comment créer si l'on a peur de l'échec ? ») et être capable de bénéficier du regard des autres.

Hubert Ripoll insiste sur l'importance de l'accompagnement familial dans la démarche créatrice. Attention, cependant, à ne pas faire porter le poids d'un surinvestissement parental, quand on souhaite, par exemple, voir son fils ou sa fille réaliser ce que l'on n'a pas soi-même accompli. Le psychologue souligne à ce titre le rôle essentiel des grands-parents, débarrassés des contraintes liées à la réussite de l'enfant. Ouverts, tolérants, bienveillants, ils sont plus dans la recherche de l'épanouissement que celle, parfois effrénée, de l'acquisition de compétences.

Les parents, en effet, sont souvent tiraillés entre deux exigences contradictoires : « Sois créatif, accomplis-toi, sois toi-même... et rentre dans le moule ! », pointe le psychologue. Par peur de l'avenir, ils privilégient l'adaptation, le conformisme et gommant la part de l'imaginaire.

Vigilante gardienne de la créativité naturelle de l'enfant, Etty Buzyn, psychologue clinicienne et psychothérapeute, ne cesse d'alerter : « L'enfant a de moins en moins de temps pour jouer, créer, être

présent à son imaginaire. C'est le rôle des parents de respecter, encourager, et valoriser cet univers. »

La multiplication des écrans a aggravé la situation. « Le jeu libre est devenu le parent pauvre de l'éducation, déplore-t-elle. L'adulte doit s'efforcer de préserver cet espace de liberté, de répondre aux attentes de l'enfant qui veut bricoler, jardiner, construire, aménager, détourner un objet de son usage. » En évitant de faire à sa place, de guider sa main ou de l'obliger à finir sa « création », qui n'appartient qu'à lui seul.

Être créatif ne se décrète pas, c'est un style de vie, une tournure d'esprit. « En famille, cela consiste à laisser du jeu entre soi et le monde, à s'autoriser la fantaisie », estime la psychanalyste France Schott-Billmann. Pour cette danse-thérapeute, la créativité transfigure la vie. Pour la susciter, il faut arriver à se détendre, à s'émerveiller, à partager les capacités créatives de son enfant. Ne pas lui dire « non, cette chaise n'est pas une locomotive » mais plutôt entrer dans son jeu, en se remettant dans la peau du petit être que l'on a été.

D'après France Lebreton,
« La créativité, un jeu d'enfant », *La Croix*, 1^{er} juillet 2016.

DOCUMENT 11

L'innovation s'appuie entre autres sur notre capacité créative. Dans les années 70, la créativité était à son apogée. Puis elle fut perçue comme un simple espace de liberté dans l'organisation. Espace qui devait servir uniquement de défouloir. Nous en avons alors perdu son utilité première : innover. Cette mauvaise image de la créativité a longtemps été l'argument avancé par les « créa sceptiques » et les managers de « tableaux Excel » appelés pour certains « managers parapluies » (à toute initiative créative, ils dégagent leur parapluie plus vite que Lucky Luke devant son ombre).

Pour autant, après cette période où les promoteurs de la créativité dans l'entreprise ont été perçus comme des empêcheurs de tourner en rond, il s'avère qu'aujourd'hui les entreprises ont pris conscience

qu'elles avaient besoin de nouvelles solutions pour rester compétitives, et que la seule démarche d'optimisation de l'existant, via l'amélioration continue, ne leur permettait pas de relever les défis du XXI^e siècle. Ainsi, aujourd'hui, les entreprises sont prises au piège des normes et des habitudes qui les ont rendues passives, qui s'appuient sur des organisations lourdes et peu flexibles, dans lesquelles l'imagination n'a plus sa place.

Or, la « créativité professionnelle » est d'abord une démarche (d'autres parleront de culture) qui permet de créer les conditions favorisant l'émergence des idées, ensuite, une organisation qui permet de piloter la créativité (de l'émergence à l'exploitation des idées), enfin, des outils efficaces qui permettent d'aboutir à des résultats concrets et à valeur ajoutée (directe ou indirecte) pour l'entreprise.

La créativité est un actif valorisable de l'entreprise.

D'après François Debois, Vincent Fabreguettes, Arnaud Groff,
Les Créativités, Éditions Afnor, 2011.

DOCUMENT 12

En promenade de week-end, je tombe sur une grande boutique de robes de mariée et autres accessoires pour « le plus beau jour de votre vie ». Un slogan s'étale fièrement en vitrine : « Créateur de bonheur ». Oui, rien que ça. Après tout il existe des « créateurs de sols béton », des « créateurs de doudou », des « créateurs de voyage », un « créateur de glaces » et même un groupe de médias qui se dit « créateur de lien social ».

Le mot « créateur » est devenu une rengaine, depuis le début des années 1980 où l'on a remis au goût du jour à la fois le concept de créateur d'entreprise et celui de créateur de mode. Tout le monde est désormais créateur.

Le créateur, la création, c'est sérieux. Ainsi le tailleur de mon ex-quartier, dans le 9^e arrondissement, est-il devenu un

« Créateur-Styliste-Tailleur ». Sur nos écrans, même chose : les séries télé n'ont plus d'auteurs mais des créateurs. Ainsi, Nic Pizzolatto, est le « créateur » de la série américaine « True Detective ». Idem pour les jeux vidéo : ils ont tous été « créés », pas imaginés, conçus ou réalisés. Non. Créés par des créateurs.

Dans les années 1960-1970, le créateur dans l'air du temps était le créatif. Celui d'un secteur en pleine croissance : la publicité. Ce créatif-là ne se prenait pas trop au sérieux. Il concevait des « créas ». Pas des créations, juste des « créas », l'époque était modeste, le terme est d'ailleurs resté. Après, il y a eu les concours, les palmarès, les « awards ». De toute façon, ils étaient tous devenus des DA, des directeurs artistiques. Le mot créatif est passé au second plan. Il ne reste plus de cette époque-là, dans les rues piétonnes de France, que des milliers de boutiques de coiffure à l'enseigne « Créa'Tifs ». Aujourd'hui, à Marseille s'est ouverte une galerie d'art où se mélangent œuvres contemporaines et coupes de cheveux.

Et dire qu'il y a encore des gens pour imaginer qu'en France nous manquons de créateurs. Mais il y en a partout !

Finalement, le seul créateur qui ait mauvaise presse aujourd'hui, c'est celui de la racine latine du mot, le « creator », le Créateur avec un C majuscule. Et au vu des excès divers de ceux qu'on nomme les « créationnistes », cela n'est pas près de s'arranger.

D'après Didier Pourquery, « Juste un mot, Créateur », *M le magazine du Monde*, 9 mai 2014.

Synthèse 2021

Avec le développement d'Internet, la pratique du plagiat est devenue massive. Or, sans affranchissement du passé et sans ouverture au nouveau, il n'y a pas de création. Dans quelle mesure la créativité peut-elle améliorer nos vies ? Cette capacité à imaginer ou à réaliser quelque chose d'original peut effrayer mais elle est essentielle et doit être cultivée.

Créer, c'est renoncer au savoir, aux habitudes, au connu. C'est adopter la posture de l'enfant qui vit tout pour la première fois. C'est aussi assumer des comportements non conventionnels, voire excentriques, qui peuvent virer au phénomène mental compulsif : obsédé par sa création, coupé de la vie, l'individu à l'égo boursouflé, peut s'avérer inhumain en mettant sa créativité au service de projets mortifères. La créativité peut également contribuer à présenter la réalité sous un jour trompeur, voiler la pénibilité d'une tâche sous un vocable imagé, par exemple.

Parfois dévoyée, s'imposant dans tous les domaines jusqu'à l'excès, la créativité reste un attribut essentiel de la nature humaine et se révèle fondamentale dans notre monde postindustriel, robotisé. *L'Homo creativus* (capable d'imagination) doit prendre le relais de *L'Homo sapiens* (gouverné par l'intelligence et la raison) pour relever les défis du *xxi^e* siècle. Si, par le passé, les sceptiques ont davantage perçu la créativité comme un simple défouloir, elle apparaît aujourd'hui comme une compétence clé et un incubateur d'innovations indispensable à la performance globale des entreprises.

Cependant, la créativité ne va pas de soi et est davantage affaire de travail que d'illumination. En France, l'école, qui place la transmission des savoirs et l'esprit critique au centre de sa pédagogie, doit encourager l'élève à innover, à prendre des risques et à échouer. Les parents doivent respecter et valoriser le potentiel créatif de leur enfant. Parce que créer, c'est transfigurer la vie, l'enfant, maître et modèle du créateur, doit rester libre d'inventer son système de pensée.

Au fond, si la créativité présente des aspects positifs au travail – meilleur rendement, leadership, bien-être –, cette capacité à susciter du nouveau permet aussi à l'individu, à titre plus personnel, de développer l'art d'être heureux, d'inventer sa vie et son bonheur au quotidien.

350 mots

Peggy Raffy-Hideux

Raisonnement logique et mathématiques



La durée de l'épreuve est de 2 heures (3 parties de 5 questions chacune). Les exercices et le nombre de questions sont adaptés à cette durée.

Descriptif de l'épreuve

L'épreuve de Raisonnement logique et mathématiques évalue l'aptitude des candidats à utiliser les concepts et outils mathématiques enseignés durant leurs études secondaires. Ils doivent ainsi démontrer leur capacité à modéliser les problèmes et apporter une solution grâce aux outils de logique, d'arithmétique ou de géométrie.

L'épreuve se décompose en 3 parties de 5 questions chacune. Chaque question se compose de 4 propositions. Toutes les réponses sont possibles. Par exemple, dans une même question, les propositions peuvent être toutes vraies, ou toutes fausses. L'utilisation de la calculatrice de la plateforme d'examen est autorisée. Attention, l'utilisation d'une calculatrice personnelle est strictement interdite.

1^{re} partie : raisonnement logique

Le candidat met en œuvre des outils simples et adaptés à la résolution des exercices proposés. Il doit faire preuve d'adaptation rapide d'une question à l'autre, les questions étant indépendantes.

2^e partie : raisonnement mathématique

Le candidat doit démontrer sa maîtrise des outils faisant partie du programme de mathématiques des filières générales du baccalauréat. Les questions y sont également indépendantes.

3^e partie : problème mathématique

Le candidat doit appliquer les outils mathématiques pour répondre à une problématique d'entreprise. Des notions nouvelles ou peu connues au lycée seront présentées et détaillées dans cette partie. Le candidat devra démontrer sa capacité à mettre en application ces notions à la problématique d'entreprise exposée.

Conseils

Notions à connaître (dans les annales des années précédentes, les notions abordées couvraient des compétences de mathématiques plus larges)

Étude des fonctions et, entre autres, les notions suivantes :

- Détermination des ensembles de définition.
- Tableaux de variation.
- Équations du second degré : racines, extrema, représentation.
- Symétrie par rapport à l'origine (fonction impaire) et par rapport à l'axe des ordonnées (fonction paire).

Fonction exponentielle et logarithme népérien et, entre autres, les notions suivantes :

- Représentation graphique de ces fonctions.
- Propriétés usuelles : $\ln(xy) = \ln(x) + \ln(y)$, $\ln(x^\alpha) = \alpha \ln(x)$,
 $\ln(1/x) = -\ln(x)$, $\ln(e^y) = y$, $e^x e^y = e^{x+y}$, $e^x / e^y = e^{x-y}$,
 $y = e^{x \ln(b)} = e^{\ln(b)x} = (e^{\ln(b)})^x = b^x$.

La notion de dérivée et, entre autres, les notions suivantes :

- Signification graphique de la dérivée (tangente en un point).
- Calcul de l'équation de la tangente et position par rapport à la fonction.
- Dérivées usuelles de la forme x^n , \sqrt{u} , e^u , $\ln(u)$, u/v , u^α .
- Détermination des extrema pour une fonction à une variable.

Statistiques et probabilités et, entre autres, les notions suivantes :

- Calcul d'une moyenne, d'une moyenne pondérée, d'une espérance d'un écart-type.
- Dénombrement.
- Densité d'une loi.
- Loi binomiale.
- Probabilités conditionnelles, diagrammes de Venn, arbres de décision.

Et les outils suivants :

- Calcul de fractions.
- Calcul des exposants : $a^m a^n = a^{m+n}$, $a^m / a^n = a^{m-n}$, $(ab)^m = a^m b^m$,
 $(a^m)^n = a^{mn}$, $\frac{1}{a^m} \frac{1}{a^n} = \frac{1}{a^{m+n}}$, $\sqrt{x} = x^{\frac{1}{2}}$...

- Identités remarquables.
- Manipulation des inégalités.
- Notions géométriques usuelles : surfaces, périmètres, distances, volumes...
- Résolution de systèmes d'équations.
- Utilisation des unités usuelles : masse, volume, vitesse ...

Préparation de l'épreuve

- Essayez de couvrir toutes les notions. Ne pas maîtriser un point du programme n'est pas éliminatoire.
- S'entraîner sur les annales vous apportera de l'aisance. Les annales d'une année particulière ne couvrent pas forcément toutes les notions. Même si certaines notions sont couvertes, elles peuvent être utilisées dans un cadre ou des exercices différents.
- Prenez contact avec votre enseignant en mathématiques qui pourra vous aider à mieux appréhender certaines notions.

Consignes

Le jour de l'épreuve

- Prenez le temps de bien lire et comprendre la question avant de vous lancer dans les calculs.
- Chaque question apporte le même nombre de points. Gérez votre temps en conséquence.
- Pour les 2 premières parties, commencez par les questions pour lesquelles vous êtes à l'aise. Changez de question si vous n'identifiez pas rapidement la méthode de résolution.
- Vérifiez que vos réponses sont cohérentes avec les informations données et ne sont pas incompatibles les unes avec les autres.

Important : possibilité d'utiliser la calculatrice en ligne sur la plateforme. Attention, l'utilisation d'une calculatrice personnelle est interdite.

Chaque question comporte quatre items, notés **A) B) C) D)**. Pour chaque item, vous devez signaler s'il est vrai ou faux.

Règle d'attribution des points : vous disposez d'un capital de points initial. Chaque erreur entraîne une pénalité (P) qui entame votre capital. Une absence de réponse entraîne une pénalité (p) qui entame aussi votre capital (p est inférieur à P). Enfin, un bonus est attribué si vous répondez correctement aux quatre items d'une même question.

COEFFICIENTS ATTRIBUÉS À CETTE ÉPREUVE

ESDES 6	ESSCA 8	IÉSEG 8
------------	------------	------------

EXERCICES N° 1 À 5 : RAISONNEMENT LOGIQUE

— Question 1

Pierre utilise son vélo pour effectuer, le matin, le trajet de son domicile à son bureau et le soir, le trajet identique mais en sens inverse. Ce trajet est composé de montées, de descentes et de plats. Pierre roule à 10 km/h en montée, à 30 km/h en descente et à 15 km/h en plat.

Il a 2 heures de trajet aller-retour par jour.

À partir de ces informations, on peut conclure que :

- A) Si le trajet comporte le même nombre de kilomètres de montées et de descentes, Pierre met le même temps à l'aller qu'au retour.
- B) Pierre travaille à plus de 16 kms de son domicile.
- C) Si le trajet aller comporte 4 kms de montées et 8 kms de descentes, Pierre met 16 minutes de plus sur le trajet retour.
- D) Si le trajet aller comporte 5 kms de montées et 7 kms de descentes, Pierre roule 10 minutes le matin sur le plat.

— Question 2

Lors de l'entretien du concours d'une école de management :

- Si Pierre dit : « Je fais du sport, je postule pour une classe préparatoire, je n'ai pas d'activité associative », il ment une fois et une seule.
- Si Pierre dit : « Je ne fais pas de sport, je n'ai pas d'activité associative », il ment une fois et une seule.

À partir de ces informations, on peut conclure que :

- A) Si Pierre dit qu'il ne fait pas de sport et qu'il postule pour une classe préparatoire, il ment 2 fois.
- B) En réalité, Pierre ne fait pas de sport.
- C) En réalité, Pierre fait du sport et n'a pas d'activité associative.
- D) En réalité, Pierre postule pour une classe préparatoire.

— Question 3

Trois salariés : Perrine, Pierre et Paul perçoivent, chaque mois, une prime de transport. La prime de Paul vaut 3 € de moins que 7 fois celle de Perrine. La prime de Pierre vaut 14 € de moins que trois fois celle de Paul et 13 € de plus que 12 fois celle de Perrine.

À partir de ces informations, on peut conclure que :

- A) La moyenne de la prime mensuelle de transport de ces 3 salariés est égale à 30 €.
- B) La médiane de la prime mensuelle de transport de ces 3 salariés est égale à 25 €.
- C) La prime mensuelle de transport de Perrine est supérieure à 5 €.
- D) La prime mensuelle de transport de Pierre est supérieure à 60 €.

— Question 4

Une grande entreprise propose à ses 1 000 salariés trois formations :

- La formation A : Excel
- La formation B : Comptabilité
- La formation C : Team Building

Nous disposons des informations suivantes :

- 400 salariés ont suivi la formation A, 200 la formation B et 200 la formation C.
- 20 salariés ont suivi les trois formations.
- 100 salariés ont suivi uniquement la formation C.
- Le nombre de salariés qui ont suivi seulement les formations A et C est égal au nombre de salariés qui ont suivi seulement les formations B et C. On note x ce nombre.
- Le nombre de salariés qui ont suivi seulement les formations A et B est égal à 50.

À partir de ces informations, on peut conclure que :

- A) $x = 25$.
- B) Le nombre de salariés qui ont suivi uniquement la formation B est égal à 100.

- C) Le nombre de salariés qui ont suivi au moins deux formations est égal à 130.
- D) Le nombre de salariés qui n'ont pas suivi de formation est égal à 370.

— **Question 5**

Le code d'une carte bancaire est toujours composé de quatre chiffres de 0 à 9.

À partir de ces informations, on peut conclure que :

- A) Si le code est un nombre divisible par 5, alors le nombre de combinaisons possibles est égal à 2 000.
- B) Le nombre de combinaisons paires possibles est égal à celui de combinaisons impaires possibles.
- C) Si un voleur a constaté que les deux premiers chiffres du code sont identiques, alors le nombre de combinaisons possibles est égal à 100.
- D) Si un voleur se rappelle d'un chiffre de votre code et de son emplacement, alors le nombre de combinaisons possibles est égal à 1 000.

EXERCICES N° 6 À 10 : RAISONNEMENT MATHÉMATIQUE

— Question 6

Soit f la fonction définie sur $\mathbb{R} \setminus \{1\}$ par

$$f(x) = \frac{x^2 - 4x + 3}{x - 1}$$

On note C_f la courbe représentative de f dans un repère orthonormal du plan.

- A) f est définie pour tout x différent de 1.
- B) L'équation $f(x) = -4$ admet 2 racines distinctes.
- C) f est croissante sur $]1; +\infty[$.
- D) Pour tout x différent de 1, $f(x) = x - 3$.

— Question 7

On considère une fonction f définie sur $]0; +\infty[$ dont on note C_f la courbe représentative dans un repère orthonormal du plan et dont le tableau de variations est le suivant :

x	0	$\frac{1}{e}$	e	5	$+\infty$
$f(x)$	-	0	+	0	+
$f(x)$	7	$\ln\left(\frac{1}{2}\right)$	3	$e-2$	2

On peut alors affirmer que :

- A) L'équation $f(x) = 0$ admet exactement 2 solutions réelles distinctes.
- B) $f(0) = 7$.

- C) La tangente à C_f au point d'abscisse 3 peut avoir pour équation $y = 2x + 4$.
 D) Pour tout x appartenant à $]0 ; e[$, $f(x) > 0$.

— **Question 8**

On considère la fonction f définie par $f(x) = \ln\left(\frac{e^x - 1}{e^x + 1}\right)$.

On désigne par D_f l'ensemble de définition de f .

A) On a $D_f =]0 ; +\infty[$.

B) f est dérivable sur D_f et, pour tout $x \in D_f$, $f'(x) = \frac{2e^x}{e^{2x} - 1}$.

C) Pour tout $x \in D_f$, $f(x) < 0$.

D) L'équation $f(x) = 1$ possède une unique solution : $\alpha = \ln\left(\frac{e+1}{e-1}\right)$.

— **Question 9**

Soit la fonction f définie par $f(x) = \ln(e^x + e^{-x})$.

On désigne par D_f l'ensemble de définition de f et par C_f la courbe représentative de f dans un repère orthonormal du plan.

A) On a $D_f =]0 ; +\infty[$.

B) f est dérivable sur D_f et, pour tout $x \in D_f$, $f'(x) = \frac{1}{e^x + e^{-x}}$.

C) Le coefficient directeur de la tangente à C_f au point d'abscisse a est $\frac{e^{2a} - 1}{e^{2a} + 1}$.

D) C_f est symétrique par rapport à l'axe des ordonnées.

— **Question 10**

Soit X une variable aléatoire discrète. L'ensemble de ses valeurs possibles est l'ensemble des entiers naturels non-nuls, c.à.d. $\mathbb{N} \setminus \{0\} = \{1, 2, 3, 4, 5, \dots\}$.

X est définie de la manière suivante :

- p est un réel fixé dans l'intervalle $]0, 1[$
- pour tout entier non nul k , on pose : $P(X = k) = (1 - p)^{k-1} \times p$

A) $P(X \geq 2) = 1 - p$.

B) $P(X \leq 2) = p(2 - p)$.

C) Soit n un entier naturel non nul. On peut en déduire que $P(X = 1) + P(X = 2) + \dots + P(X = n + 1) = 1 - (1 - p)^n$.

D) Soit la fonction suivante $f(p) = \frac{1}{2} P(X = 2) + 1$. On peut confirmer que la fonction f admet deux racines réelles distinctes.

EXERCICES N° 11 À 15 : PROBLÈME MATHÉMATIQUE

Certaines questions peuvent être traitées indépendamment. D'autres nécessitent les résultats obtenus dans les questions précédentes.

Une usine de fabrication de clous a vendu, pendant les 6 premiers mois de l'année dernière, les quantités suivantes :

Mois	x – Numéro du mois	y – Quantité vendue en tonnes
Janvier	1	103
Février	2	106
Mars	3	109
Avril	4	112
Mai	5	115
Juin	6	118

Les quantités vendues pendant les 6 mois suivants ont continué à progresser en suivant la même évolution.

Le prix de vente de ces clous était de 1 € le kilo.

— Question 11

À partir des informations précédentes, on peut conclure que :

- A) L'an dernier, la quantité vendue (en tonnes) pendant un mois spécifique peut être calculée par la fonction $y = f(x) = 3x + 100$, x étant le numéro du mois.
- B) En décembre dernier, l'entreprise a vendu 136 tonnes de clous.
- C) Entre début juillet dernier et fin décembre dernier, les ventes mensuelles ont progressé de 20 %.
- D) Sur les 6 derniers mois de l'année dernière, la moyenne des ventes mensuelles est supérieure à 125 tonnes.

— Question 12

La fonction $y = f(x)$ nous a permis de calculer la quantité vendue chaque mois. Pour calculer les quantités totales vendues depuis le début d'année

jusqu'à un mois spécifique, qu'on notera ici m , nous utiliserons les fonctions F et Y . Elles se définissent comme suit :

$$F(x) = \frac{3x^2}{2} + 100x$$
$$\text{et } Y(m) = F(m + 0,5) - F(0,5)$$

À partir des informations précédentes, on peut conclure que :

- A) $Y(1) = 100$.
- B) $Y(2) - Y(1) = 106$.
- C) La quantité totale, en tonnes, vendue l'an dernier est égale à $Y(12) = 1\,434$.
- D) Pour l'an dernier, le montant total des ventes est supérieur à 1 400 000 €.

— Question 13

En janvier de cette année (13^e mois de l'étude), l'entreprise a décidé d'augmenter son prix de vente en le passant de 1 € à 1,1 € le kilo. Cette augmentation a eu un impact immédiat sur la quantité vendue. 111,2 tonnes ont été vendues sur le mois alors que l'on pouvait, selon notre étude, s'attendre à $y = f(13)$ tonnes vendues. Cet impact s'exprime à travers le concept d'« élasticité – prix de la demande » (ou « élasticité-prix »). L'élasticité-prix correspond au rapport entre la variation relative de la demande et la variation relative du prix. La variation relative de la demande est égale à la différence entre la quantité vendue et celle attendue, divisée par la quantité attendue.

La variation relative du prix se calcule suivant le même principe.

À partir des informations précédentes, on peut conclure que :

- A) La variation relative de la demande est de -20% .
- B) L'élasticité-prix est ici égale à -2 .
- C) Si l'entreprise n'avait pas augmenté son prix, son chiffre d'affaires du mois de janvier aurait été supérieur de 27 800 €.
- D) Si l'élasticité-prix, pour un produit, est positive, lorsque l'on augmente le prix de vente, les quantités vendues augmentent.

— Question 14

L'entreprise a analysé les ventes de l'an dernier, en France et à l'étranger, en fonction de ses commerciaux. Ils sont au nombre de trois et s'appellent Pierre, Paul et Perrine.

- Pierre a réalisé 40 % des quantités vendues par l'entreprise. Ses clients français représentaient 60 % des quantités qu'il a vendues.
- 30 % des quantités vendues par Paul l'ont été en France.
- 80 % des quantités vendues par Perrine l'ont été à l'étranger et cela représentait 20 % des quantités totales vendues par l'entreprise.

À partir des informations précédentes, on peut conclure que :

- A) Paul a vendu 35 % des quantités totales vendues par l'entreprise.
- B) Sur le marché français, Pierre a vendu plus de clous que Perrine sur le marché étranger.
- C) L'entreprise a vendu moins de clous à l'étranger qu'en France.
- D) Perrine a vendu moins d'un tiers des clous vendus à l'étranger.

— Question 15

Les 3 commerciaux (Pierre, Paul et Perrine) ont un salaire annuel composé d'une partie fixe et d'une partie variable. Chacun de ces commerciaux reçoit un montant fixe qu'elles que soient les ventes annuelles de l'entreprise. Ils reçoivent également un montant variable basé sur leurs ventes annuelles en tonnes. Celui-ci sera parfois différencié en fonction des ventes en tonnes, en France et à l'étranger. Les trois salaires annuels seront calculés de la manière suivante :

$$\text{Salaire}_{\text{Pierre}} = \text{Fixe}_{\text{Pierre}} + (\text{Ventes totales}_{\text{Pierre}} * \alpha)$$

$$\text{Salaire}_{\text{Paul}} = \text{Fixe}_{\text{Paul}} + (\text{Ventes France}_{\text{Paul}} * \alpha) + (\text{Ventes Etranger}_{\text{Paul}} * \beta)$$

$$\text{Salaire}_{\text{Perrine}} = \text{Fixe}_{\text{Perrine}} + (\text{Ventes France}_{\text{Perrine}} * 0,1 * \alpha^2) + (\text{Ventes Etranger}_{\text{Perrine}} * \beta)$$

Nous avons les informations complémentaires suivantes, pour les salaires de l'an dernier :

- $\text{Fixe}_{\text{Pierre}}$ est 20% plus élevé que $\text{Fixe}_{\text{Paul}}$;
- $\alpha = 40 \text{ €}$;
- $\text{Salaire}_{\text{Pierre}} = \text{Salaire}_{\text{Paul}}$;
- $\text{Fixe}_{\text{Paul}} = 10\,000 \text{ €}$.

Après ré analyse des ventes de l'année précédente, on a obtenu les chiffres suivants (en tonnes) :

Commercial	Quantités vendues en France	Quantités vendues à l'étranger
Pierre	350	250
Paul	150	400
Perrine	50	300

À partir des informations précédentes, on peut conclure que :

- A) Pierre a gagné 35 000 € l'année dernière.
- B) $\beta = 60$ €.
- C) Le salaire annuel fixe de Perrine ($Fixe_{Perrine}$) aurait dû être de 15 000 € pour qu'elle eut gagné la même chose que Paul l'an dernier.
- D) Sachant que le salaire fixe de Perrine ($Fixe_{Perrine}$) n'a été que de 3 000 € l'an dernier, elle aurait dû négocier une commission à la tonne vendue en France différente des 2 autres commerciaux, un $\alpha_{Perrine}$ différent, égale à 66 € pour gagner la même chose que Pierre.

Tableau des bonnes réponses

Questions	Solutions	Questions	Solutions	Questions	Solutions
1	VFVF	6	VFVV	11	VVVF
2	VFVF	7	VFFF	12	FFVV
3	VVVF	8	VVVF	13	VVVF
4	FFFV	9	FFVV	14	VVVF
5	VVVF	10	VVVF	15	FFFF

Ouverture culturelle et Anglais



1 h 30

OUVERTURE CULTURELLE

Descriptif de l'épreuve

L'épreuve d'Ouverture culturelle a pour objectif d'évaluer chez le candidat sa connaissance de la culture générale et de l'actualité.

L'ensemble des questions posées porte à la fois sur la culture académique que doit posséder tout candidat et sur l'actualité nationale et internationale que l'on retrouve à tous les niveaux des thématiques.

Pour l'ensemble des QCM, toutes les combinaisons sont possibles : dans une même question, toutes les réponses peuvent être soit fausses, soit vraies.

Le candidat est donc testé sur sa capacité à mobiliser, dans un temps limité, des connaissances démontrant une curiosité intellectuelle et une solide ouverture culturelle, outils fondamentaux pour être en mesure d'apprécier le monde contemporain et de s'épanouir pleinement dans un cursus d'école de commerce.

L'épreuve comporte 75 QCM répartis en 4 grandes thématiques :

- histoire, géographie, mythes et religions ;
- idées, sciences et techniques ;
- politique, économie, société ;
- arts, loisirs, médias.

Conseils

- **Lisez régulièrement la presse** (un bon hebdomadaire qui analyse l'actualité ou un quotidien national), mais il faut aussi aller plus loin dans votre connaissance et votre compréhension de l'actualité en cultivant une attitude de curiosité face à l'information, en vous intéressant aux grands problèmes de notre époque.
- **Soyez attentif** aux grandes orientations de l'actualité sur lesquelles pourraient porter les QCM.
- **Rédigez des fiches de révisions sur des sujets qui reviennent** souvent dans l'actualité ou qui font débat : indiquez-y les dates importantes, les noms des personnalités, des pays ou des grands groupes impliqués, définissez les grandes idéologies ou les grands événements de l'actualité en y apportant des détails chiffrés, en les situant géographiquement...
- **Rédigez des fiches de révisions sur les incontournables de la culture générale** : grands mouvements philosophiques et littéraires, figures emblématiques et théories incontournables de l'histoire socioéconomique, politique, scientifique, médiatique, etc.
- **Revoyez vos cours** de la seconde à la terminale ou replongez-vous dans vos manuels scolaires du lycée, notamment en histoire-géographie.
- **Préparez-vous à l'aide d'ouvrages** qui entraînent aux QCM de culture générale même s'ils ne préparent pas spécifiquement au concours ACCÈS.

Consignes

Le jour de l'épreuve

Chaque question comporte quatre items, notés A) B) C) D). Pour chaque item, vous devez signaler s'il est vrai ou faux.

Règle d'attribution des points :

Vous disposez d'un capital de points initial. Chaque erreur entraîne une pénalité (P) qui entame votre capital. Une absence de réponse entraîne une pénalité (p) qui entame aussi votre capital (p est inférieur à P). Enfin, un bonus est attribué si vous répondez correctement aux quatre items d'une même question.

COEFFICIENTS ATTRIBUÉS À CETTE ÉPREUVE

ESDES 6	ESSCA 3	IÉSEG 3
------------	------------	------------

Sujet Ouverture culturelle officiel 2021

— Question 1

Célèbres sites historiques :

- A) l'ancienne cité du Machu Picchu en Bolivie.
- B) la cité des Doges à Rome.
- C) le Golden Gate à Washington.
- D) la Vallée des Rois dans le nord de l'Angleterre.

— Question 2

Correspondances divines entre Grecs et Romains :

- A) *Dionysos* correspond à *Bacchus*.
- B) *Hadès* correspond à *Mars*.
- C) *Artémis* correspond à *Vulcain*.
- D) *Poséidon* correspond à *Mercure*.

— Question 3

La Syrie :

- A) se situe en Afrique du Nord.
- B) a été administrée par la France avant d'être indépendante.
- C) est traversée par l'Euphrate.
- D) a pour capitale Alep.

— Question 4

La colonisation espagnole des Amériques :

- A) a été autorisée par le Pape.
- B) s'est concentrée en Amérique du Nord.
- C) a prospéré sous le règne de Charles Quint.
- D) a débuté au ^{XIV}^e siècle.

— Question 5

Démons :

- A) Jézabel.
- B) Arzébut.
- C) Melchior.
- D) Chérubin.

— **Question 6**

Napoléon Bonaparte :

- A) a été général dans les armées de la II^e République française.
- B) a été sacré empereur en 1824.
- C) est mort sur l'île d'Elbe.
- D) a eu pour fervent détracteur Honoré de Balzac.

— **Question 7**

Définitions politiques :

- A) la *balkanisation* est un processus de fédéralisation d'un territoire.
- B) la *glasnost* a été une politique de répression de la liberté d'expression.
- C) le *poujadisme* a été un mouvement social visant à défendre les fonctionnaires.
- D) le *souverainisme* est une doctrine politique qui vise à rétablir la monarchie.

— **Question 8**

La Belgique :

- A) a été créée en 1830.
- B) compte trois langues officielles.
- C) fait partie des six membres fondateurs de l'Union Européenne.
- D) est baignée par la Manche.

— **Question 9**

Hommes d'État et souverains :

- A) le président Kennedy a dirigé les États-Unis avant le président Eisenhower.
- B) Hailé Sélassié a été le dernier empereur d'Éthiopie.
- C) Georges Clemenceau est une grande figure de la guerre franco-prussienne de 1870.
- D) Indira Gandhi a dirigé le Pakistan.

— **Question 10**

Conflits contemporains :

- A) le Hezbollah libanais est de confession chiite.
- B) le Donbass est situé à l'ouest de l'Ukraine.
- C) en 2020, la Turquie a occupé une zone kurde en Syrie.
- D) l'opération *Barkhane* s'est déployée au Sahel.

— **Question 11**

L'Outre-mer :

- A) l'archipel de Saint-Pierre-et-Miquelon se trouve au large de l'Argentine.
- B) l'île de Mayotte se situe dans l'océan Pacifique.
- C) la Nouvelle-Calédonie est un archipel d'Océanie.
- D) la Guyane est une île située au large du Brésil.

— **Question 12**

Religions :

- A) les chrétiens d'Égypte s'appellent les coptes.
- B) l'Irak est majoritairement sunnite.
- C) la reine d'Angleterre est le gouverneur suprême de l'Église anglicane.
- D) la religion orthodoxe est née au VIII^e siècle.

— **Question 13**

La guerre :

- A) révolutionnaire marxiste a été incarnée par Mao Zedong.
- B) d'anéantissement a été incarnée par Hitler.
- C) totale mobilise toutes les ressources d'un pays.
- D) idéologique a été prépondérante durant la Guerre froide.

— **Question 14**

Capitales du Moyen-Orient :

- A) Beyrouth en Palestine.
- B) Petra en Jordanie.
- C) Bagdad en Irak.
- D) Abou Dhabi aux Émirats arabes unis.

— **Question 15**

Le château de Versailles :

- A) a été construit au XVIII^e siècle.
- B) est le lieu de la signature du traité de paix de 1945.
- C) est le lieu où a été proclamé l'Empire allemand par Bismarck.
- D) est le siège du Congrès.

— **Question 16**

Dénominations géographiques :

- A) un *espace de faible densité* compte moins de 50 habitants par kilomètre carré.
- B) les ZDP (zone de développement prioritaire) se déploient dans les territoires ruraux.
- C) une *smart city* est une ville qui favorise l'industrie du luxe.
- D) ZAD signifie Zone d'Aménagement des Déchets.

— **Question 17**

La Chine et l'Inde :

- A) sont séparées par la chaîne de montagnes de l'Himalaya.
- B) ont entretenu des relations de longue date grâce à la proximité des routes de la soie.
- C) ont connu leur premier différend frontalier en 2020.
- D) n'ont jamais signé un traité de coexistence pacifique.

— **Question 18**

Dynasties royales :

- A) Catherine de Médicis est la mère de Charles IX.
- B) Louis XI est le fils de Charles VII.
- C) Jeanne d'Albret est la mère d'Henri IV.
- D) François I^{er} est le gendre de Louis XII.

— **Question 19**

Ils se sont illustrés dans le domaine de l'électricité :

- A) Benjamin Franklin.
- B) Alessandro Volta.
- C) Nikola Tesla.
- D) Michael Faraday.

— **Question 20**

Sigmund Freud :

- A) était un médecin allemand.
- B) a été influencé par Jacques Lacan.
- C) a étudié l'hystérie.
- D) a théorisé le *surmoi* comme la source des pulsions issues de l'inconscient.

— **Question 21**

L'impression 3D s'applique aux domaines :

- A) de l'industrie dentaire.
- B) de la bijouterie de luxe.
- C) de l'industrie aérospatiale.
- D) du biomédical.

— **Question 22**

Les ultraviolets :

- A) sont invisibles à l'œil nu.
- B) sont pris en compte dans la conservation des œuvres d'art.
- C) sont des particules.
- D) ne sont pas facilement absorbés par la matière.

— **Question 23**

Sciences en chiffres :

- A) le corps humain possède 20 côtes.
- B) la distance qui sépare le soleil de la Terre est d'environ 8 minutes-lumière.
- C) une cellule humaine contient 21 paires de chromosomes.
- D) la vitesse de la lumière est proche de 50 000 km/s.

— **Question 24**

Aéronautique :

- A) le premier vol humain de longue durée a été réalisé au XVI^e siècle.
- B) dès la fin des années 1930, l'Allemagne est devenue le centre de développement des hélicoptères.
- C) l'envergure de l'Airbus A380 est plus importante que celle du Stratolaunch.
- D) en 2020, pour des raisons de sécurité, le Boeing 737 Max 8 est resté cloué au sol.

— **Question 25**

L'échelle de :

- A) Beaufort mesure la vitesse moyenne du vent.
- B) Saffir-Simpson mesure l'intensité des cyclones tropicaux.
- C) Turin mesure la tectonique des plaques.
- D) Scoville mesure la force des piments.

— **Question 26**

Virus et bactéries :

- A) le virus est généralement plus petit que la bactérie.
- B) la bactérie ne peut pas s'auto-reproduire.
- C) le Sida est une attaque virale.
- D) les bactéries sont des êtres vivants.

— **Question 27**

Les armes nucléaires :

- A) ne sont pas réglementées au niveau international.
- B) voient leur nombre augmenter de manière continue depuis 1945.
- C) font l'objet d'essais en Corée du Sud.
- D) sont détenues par la totalité des membres permanents du Conseil de sécurité des Nations Unies.

— **Question 28**

Archéologie :

- A) l'Âge de fer est postérieur à l'Âge de bronze.
- B) la numismatique étudie la céramique antique.
- C) la dendrochronologie est une méthode de datation.
- D) l'archéologie préventive peut être mise en œuvre avant des travaux d'aménagement.

— **Question 29**

Diamants :

- A) le carat en est l'unité de mesure.
- B) le Koh-i-Noor fait partie des bijoux de la Couronne britannique.
- C) les Pays-Bas sont les principaux producteurs de diamants.
- D) ils sont un allotrope du carbone.

— **Question 30**

Biologie :

- A) l'ADN ne relève pas du biologique.
- B) les mitochondries sont les lieux de production de l'ATP.
- C) Albert Einstein est à l'origine du concept de sélection naturelle.
- D) les eucaryotes regroupent tous les êtres unicellulaires et pluricellulaires.

— Question 31

Les langues dans le monde :

- A) le roumain est une langue latine.
- B) le basque est une langue indo-européenne.
- C) le gallois est une langue anglo-saxonne.
- D) le persan est une langue sémitique.

— Question 32

Les réseaux sociaux :

- A) un *même* est une copie frauduleuse.
- B) la modération consiste à ne pas publier d'opinions minoritaires.
- C) YouTube appartient à Microsoft.
- D) Instagram a été lancé il y a plus de 10 ans.

— Question 33

Cybersécurité :

- A) une attaque par déni de service consiste à saturer un serveur.
- B) le Cavalier de l'Apocalypse est un programme espion.
- C) le *Ransomware* est légal.
- D) l'Agence Nationale de la Sécurité des Systèmes d'Information est en charge de la sécurité cybernétique de la France.

— Question 34

Démantèlement des centrales nucléaires :

- A) le démantèlement de la centrale de Fessenheim devrait être terminé en 2025.
- B) l'accident de Three Mile Island est postérieur à celui de Tchernobyl.
- C) la centrale de Flamanville a été la première centrale française mise à l'arrêt.
- D) en 2020, 247 réacteurs nucléaires étaient opérationnels dans le monde.

— Question 35

Exploration spatiale en 2021 :

- A) Thomas Pesquet sera retourné dans l'espace dans le cadre d'une mission européenne.
- B) la mission Lucy aura eu pour objectif Mars.
- C) le rover américain Perseverance aura permis l'analyse de roches sur Mars.
- D) la mission Artémis aura conduit l'homme sur la Lune.

— **Question 36**

Les grandes figures des Lumières :

- A) la Comtesse de Ségur.
- B) Nadar.
- C) Lavoisier.
- D) Montesquieu.

— **Question 37**

Le groupe allemand Bayer :

- A) a été fondé au XIX^e siècle.
- B) est présent dans le secteur agrochimique.
- C) est présent dans le secteur pharmaceutique.
- D) a récemment été acquis par l'entreprise Monsanto.

— **Question 38**

Jair Bolsonaro, Président du Brésil :

- A) a été élu comme candidat du Parti social-libéral.
- B) avait précédemment été élu dans les rangs du Parti socialiste.
- C) a annoncé un rapprochement avec le Venezuela de Maduro.
- D) a été soutenu par le secteur agricole.

— **Question 39**

L'industrie 4.0 :

- A) est aussi nommée « industrie fulgurante ».
- B) vise à séduire les consommateurs avec des produits uniques et personnalisés.
- C) a pour base technologique l'Internet des objets.
- D) se préoccupe des questions environnementales.

— **Question 40**

Lexique politique :

- A) l'*oligarchie* réserve le pouvoir à une élite dominante.
- B) la *ploutocratie* donne la priorité au peuple.
- C) le *népotisme* favorise la méritocratie.
- D) le *сионisme* a abouti à la création de l'État d'Israël.

— **Question 41**

Les Présidents américains et leur Secrétaire d'État :

- A) Bill Clinton et John Kerry.
- B) Ronald Reagan et Boris Johnson.
- C) Barack Obama et Hillary Clinton.
- D) Georges W. Bush et Condoleeza Rice.

— **Question 42**

La théorie du complot :

- A) est également appelée *conspirationnisme*.
- B) perçoit l'Histoire comme le produit de l'action d'un groupe occulte agissant dans l'ombre.
- C) tend à discréditer les explications officielles ou scientifiques établies par les pouvoirs publics.
- D) a souvent été défendue par les francs-maçons.

— **Question 43**

Contrôle des naissances et procréation :

- A) l'IVG a été autorisée sous la présidence de François Mitterrand.
- B) l'Église catholique est opposée à la GPA.
- C) il existe une pilule contraceptive pour homme.
- D) la PMA signifie Protection de la Maternité Artificielle.

— **Question 44**

Le Parti socialiste français :

- A) a célébré son cinquantième anniversaire.
- B) a pris la suite de la Section Française de l'Internationale Ouvrière.
- C) a eu pour illustre représentant Valéry Giscard d'Estaing.
- D) était dirigé par Olivier Faure en 2020.

— **Question 45**

On appelle :

- A) *éléphant blanc* une activité lucrative dans le domaine économique.
- B) *blockchain* une technologie liée à l'industrie aéroportuaire.
- C) *licorne* une startup cotée à plus de dix milliards de dollars.
- D) *hipster* tout spécialiste de l'informatique.

— **Question 46**

Pays communistes :

- A) Ukraine.
- B) Birmanie.
- C) Chili.
- D) Ghana.

— **Question 47**

Institutions internationales :

- A) l'ALENA compte le Mexique parmi ses membres.
- B) l'ASEAN désigne l'Association des Nations du Sud-Est asiatique.
- C) l'OCDE n'intervient pas dans le domaine de l'éducation.
- D) l'OMC veut dire Organisation Mondiale de la Chimie.

— **Question 48**

Lexique économique :

- A) une *action* est toujours cotée en bourse.
- B) le *Dax* est l'indice boursier hollandais.
- C) le *bitcoin* est géré par les banques centrales européennes.
- D) le *Brent* est une valeur de référence du pétrole.

— **Question 49**

En France, la loi relative à la sécurité globale :

- A) a été proposée par les élus des Républicains.
- B) a été défendue par le gouvernement et les syndicats policiers.
- C) développe les pouvoirs et attributions des polices municipales.
- D) a été évaluée positivement par la Commission nationale consultative des Droits de l'homme.

— **Question 50**

La dernière élection de la Chambre des Communes au Royaume-Uni :

- A) a donné la majorité au Parti conservateur.
- B) a marqué la défaite de l'Ukip.
- C) a marqué un recul du Labour.
- D) a ralenti le processus du Brexit.

— **Question 51**

Sécurité-Défense :

- A) la Turquie fait partie de l'OTAN.
- B) la France possède six sous-marins nucléaires lanceurs d'engins.
- C) l'ASMP-A est un missile nucléaire.
- D) le *Brexit* a entraîné la sortie du Royaume-Uni de l'OTAN.

— **Question 52**

Le capitalisme :

- A) est une forme de collectivisme.
- B) considère le profit comme immoral.
- C) se base sur le libre-échange.
- D) a pour pourfendeur John Maynard Keynes.

— **Question 53**

Les accords du Ségur de la santé :

- A) ont débouché sur le financement de 4 000 lits supplémentaires dans les hôpitaux.
- B) ont prévu une augmentation du recours à la tarification à l'activité.
- C) n'ont pas concerné les EHPAD.
- D) ont prévu un investissement de 9 milliards d'euros dans le système de santé.

— **Question 54**

Valéry Giscard d'Estaing :

- A) Jacques Chirac lui a succédé.
- B) il a appartenu au parti gaulliste.
- C) il a accompli deux mandats de Président de la République.
- D) Édouard Balladur a été son Premier ministre.

— **Question 55**

Institutions des États-Unis d'Amérique :

- A) elles sont basées sur un régime parlementaire.
- B) un *swing state* est un État au vote indécis.
- C) le mandat des juges à la Cour suprême est de 10 ans.
- D) le président américain est élu au suffrage universel direct.

— **Question 56**

Mobilisations citoyennes en faveur de l'environnement :

- A) c'est au ^{xx}e siècle que les premiers citoyens se sont regroupés pour lutter contre les pollutions industrielles.
- B) WWF signifie World Wildlife Fund.
- C) une ONG néerlandaise a assigné en justice les Pays-Bas estimant « illégal » le volume annuel de ses émissions de CO₂.
- D) Extinction Rebellion est un mouvement civique créé en France.

— **Question 57**

Musique :

- A) un *ukulélé* est un petit tambour africain.
- B) le *soprano* correspond à la tessiture la plus grave de la voix féminine.
- C) une *octave* est la distance qui sépare deux notes identiques, plus ou moins graves.
- D) les *troubadours* chantaient en langue d'oc.

— **Question 58**

Ces titres appartiennent à la presse hebdomadaire :

- A) *L'Équipe*.
- B) *Courrier international*.
- C) *La Tribune*.
- D) *L'Humanité*.

— **Question 59**

Danse :

- A) la polka est originaire de Russie.
- B) le menuet est une danse traditionnelle médiévale.
- C) le foxtrot a connu un grand succès dans les années 1920.
- D) le flamenco est originaire d'Amérique du Sud.

— **Question 60**

Artistes du Street art :

- A) Banksy.
- B) Damien Hirst.
- C) JR.
- D) Francis Bacon.

— **Question 61**

Architecture :

- A) le Bauhaus est une école artistique intégrant l'architecture.
- B) Viollet-le-Duc est un architecte du xx^e siècle.
- C) le Parthénon d'Athènes date de l'époque médiévale.
- D) un bas-relief est une sculpture.

— **Question 62**

Tennis féminin :

- A) le record de victoires en Grand Chelem est détenu par Serena Williams.
- B) Amélie Mauresmo est la dernière joueuse française numéro un mondial.
- C) la Coupe Davis est une épreuve masculine et féminine.
- D) l'ATP est l'association des joueuses professionnelles.

— **Question 63**

Droits d'auteur :

- A) en 2019, le Parlement européen a adopté une réforme sur le droit d'auteur.
- B) la Sacem assure la collecte et la répartition des droits d'auteur pour la diffusion publique d'œuvres musicales.
- C) la loi sur la propriété intellectuelle de 1957 établit les bases du droit d'auteur contemporain.
- D) une œuvre tombe dans le domaine public 30 ans après la mort de son auteur.

— **Question 64**

Compositeurs de musique :

- A) *La Marseillaise* a été composée par Rouget de l'Isle.
- B) Lully est un musicien baroque.
- C) Beethoven est mort au début du xviii^e siècle.
- D) *Les Quatre Saisons* est une œuvre composée par Vivaldi.

— **Question 65**

Presse française :

- A) Théophraste Renaudot est le fondateur du premier périodique français.
- B) au xvi^e siècle, le *canard* traitait de faits divers.
- C) *Paris-Turf* est un journal spécialisé dans l'information hippique.

D) Google s'est entendu avec *Le Monde* pour rémunérer l'utilisation de ses contenus.

— **Question 66**

Artistes peintres et mouvements :

- A) Lichtenstein et le Pop art.
- B) David et le néo-classicisme.
- C) Matisse et le fauvisme.
- D) Géricault et le naturalisme.

— **Question 67**

Le style gothique :

- A) a abouti à l'introduction de la voûte d'ogive.
- B) est antérieur au style roman.
- C) caractérise la basilique du Sacré-Cœur à Paris.
- D) apparaît au IX^e siècle.

— **Question 68**

Michel Houellebecq :

- A) a écrit *Mélatonine*.
- B) n'a jamais reçu le prix Goncourt.
- C) aborde souvent le thème de la misère affective et sexuelle de l'homme occidental.
- D) est traduit en plus de 30 langues.

— **Question 69**

Art et monde moderne :

- A) *La Fée électricité* de Pierre Soulages.
- B) *Le Chemin de fer* d'Édouard Manet.
- C) *Campbell soup* d'Andy Warhol.
- D) *Supermarket Lady* de Basquiat.

— **Question 70**

Le tourisme :

- A) *de guerre* a pour destination des zones de guerre en cours.
- B) *solidaire* a pour but d'aider les populations en difficulté à partir en vacances.

- C) *spatial* est développé par Blue Origin.
- D) *héliotrope* consiste à se déplacer d'un site à l'autre par les airs.

— **Question 71**

Biopics :

- A) Ryan Gosling a interprété Neil Armstrong.
- B) *Rocket man* évoque la vie de Freddie Mercury.
- C) Pierre Niney a incarné Romain Gary.
- D) la vie de Stephen Hawking a été retracée dans *Imitation Game*.

— **Question 72**

Sports extrêmes :

- A) le barefoot consiste à descendre une pente enneigée sans skis.
- B) le somnambulisme consiste à traverser des canyons sur des filins.
- C) le base jump consiste à sauter dans le vide à partir d'un élément fixe.
- D) le wingsuit associe ski et parapente.

— **Question 73**

En 2020, LinkedIn :

- A) a eu pour principale source de revenus le recours des entreprises aux solutions de recrutement de salariés.
- B) était la propriété de Facebook.
- C) revendiquait plus de 640 millions d'utilisateurs.
- D) s'est appuyé sur l'outil de prospection Kaspr.

— **Question 74**

La haute couture :

- A) la *Paris Fashion Week* a lieu deux fois par an.
- B) les défilés Chanel ont lieu au Louvre à Paris.
- C) Karl Lagerfeld était d'origine autrichienne.
- D) Coco Chanel a employé Yves Saint Laurent.

— **Question 75**

Les grands musées :

- A) le Museum of Modern Art à New-York.
- B) le Prado à Lisbonne.
- C) la National Gallery of Art à Boston.
- D) l'Ermitage à Saint-Petersbourg.

Tableau des bonnes réponses

Questions	Solutions	Questions	Solutions	Questions	Solutions
1	FFFF	26	VFVV	51	VFVF
2	VFFF	27	FFFV	52	FFVF
3	FVVF	28	VFVV	53	VFFF
4	VFVF	29	VVVF	54	FFFF
5	VFVF	30	FVVF	55	FVFF
6	FFFF	31	VFFF	56	FVVF
7	FFFF	32	FFFV	57	FFVV
8	VVVF	33	VFFV	58	FVFF
9	FVFF	34	FFFF	59	FFVF
10	VFVV	35	FFVF	60	VFVF
11	FFVF	36	FFVV	61	VFFV
12	VFVF	37	VVVF	62	VVFF
13	VVVV	38	VFFV	63	VVVF
14	FFVV	39	FVVV	64	VVVF
15	FFVV	40	VFFV	65	VVVV
16	FVFF	41	FFVV	66	VVVF
17	VVFF	42	VVVF	67	VFFF
18	VVVV	43	FVVF	68	FFVV
19	VVVV	44	VVVF	69	FVVF
20	FFVF	45	FFFF	70	VFVF
21	VVVV	46	FFFF	71	VFVF
22	VVFF	47	VVFF	72	FFVF
23	FVFF	48	FFFV	73	VFVV
24	FVVF	49	FVVF	74	VFFF
25	VVVF	50	VVVF	75	VFFV

ANGLAIS

Descriptif de l'épreuve

L'épreuve d'Anglais a pour objectif d'évaluer le niveau de grammaire, de vocabulaire et d'orthographe du candidat, ainsi que son aptitude à la compréhension de la langue écrite.

L'épreuve comporte 2 parties :

1^{re} partie : grammaire et vocabulaire (40 questions)

Dans cette partie, le candidat doit montrer sa richesse dans la langue à travers ses connaissances linguistiques.

2^e partie : 2 textes de compréhension (10 questions)

Cette partie comporte 2 textes extraits d'articles de presse portant sur l'actualité internationale, des faits de société, des analyses d'événements.

L'évaluation de la compréhension de la langue écrite porte aussi bien sur le sens explicite du texte que sur sa signification profonde ou implicite.

Conseils

• **Pour bien préparer la première partie** de cette épreuve, il faut bien connaître sa grammaire.

Les points suivants peuvent être testés : tous les temps et aspects (formes et usages), les verbes modaux, les formes passives et conditionnelles, les formes interrogatives et négatives, le fonctionnement des adjectifs, adverbess, prépositions, noms (pluriels, composés) et pronoms, les articles, les verbes irréguliers, réguliers et ceux à particule, les mots de liaison et articulateurs logiques entre deux phrases ainsi que toutes les fonctions (comment suggérer, comparer, conseiller, donner son avis, etc.).

Vous pouvez également être testé sur les nombreux « faux amis » existants entre le français et l'anglais.

Vous n'avez que 45 minutes pour toute l'épreuve ; il est donc conseillé de ne passer que 25 minutes sur la partie grammaire. Vous avez ainsi moins d'une minute par question et bien connaître sa grammaire devient un réel avantage.

• **Pour la deuxième partie**, il faut développer une méthode de lecture efficace car vous ne disposez que de 10 minutes par texte.

Il est conseillé de commencer par lire les questions et ensuite de lire très rapidement le texte pour identifier les sections utiles. Il faut ensuite lire attentivement les sections où se trouvent les réponses afin de déterminer rapidement quelles phrases sont vraies selon le texte.

Il est évident que plus vous lisez d'articles de presse, plus vous écoutez la radio ou les bulletins d'informations en anglais, plus l'accès à ce type de lexique sera facile et, de ce fait, la compréhension des textes rapide.

Nous vous proposons quelques liens utiles ci-dessous :

www.bbc.co.uk/learningenglish

www.theguardian.co.uk

<https://learningenglish.voanews.com>

www.npr.com

<http://learnenglish.britishcouncil.org>

Consignes

Le jour de l'épreuve

Chaque question comporte quatre items, notés **A) B) C) D)**

Pour chaque item, indiquez si celui-ci est correct ou incorrect sur la grille de réponses en cochant la case sous la lettre V (pour vrai) ou sous la lettre F (pour faux).

Exemples :

		V	F
3	A	<input checked="" type="checkbox"/>	<input type="checkbox"/>
	B	<input type="checkbox"/>	<input checked="" type="checkbox"/>
	C	<input type="checkbox"/>	<input checked="" type="checkbox"/>
	D	<input checked="" type="checkbox"/>	<input type="checkbox"/>

		V	F
4	A	<input checked="" type="checkbox"/>	<input type="checkbox"/>
	B	<input checked="" type="checkbox"/>	<input type="checkbox"/>
	C	<input checked="" type="checkbox"/>	<input type="checkbox"/>
	D	<input checked="" type="checkbox"/>	<input type="checkbox"/>

		V	F
5	A	<input type="checkbox"/>	<input checked="" type="checkbox"/>
	B	<input type="checkbox"/>	<input checked="" type="checkbox"/>
	C	<input type="checkbox"/>	<input checked="" type="checkbox"/>
	D	<input type="checkbox"/>	<input checked="" type="checkbox"/>

		V	F
6	A	<input type="checkbox"/>	<input checked="" type="checkbox"/>
	B	<input checked="" type="checkbox"/>	<input type="checkbox"/>
	C	<input type="checkbox"/>	<input checked="" type="checkbox"/>
	D	<input type="checkbox"/>	<input checked="" type="checkbox"/>

Règle d'attribution des points :

Vous disposez d'un capital de points initial. Chaque erreur entraîne une pénalité (P) qui entame votre capital. Une absence de réponse entraîne une pénalité (p) qui entame aussi votre capital (p est inférieur à P). Enfin, un bonus est attribué si vous répondez correctement aux quatre items d'une même question.

COEFFICIENTS ATTRIBUÉS À CETTE ÉPREUVE

ESDES 4	ESSCA 3	IÉSEG 3
------------	------------	------------

PART I : GRAMMAR AND VOCABULARY

— Question 1

- A) Why you didn't go to the party last week?
- B) Do you have my pen?
- C) You aren't getting a cold, are you?
- D) Could you tell me what is the time, please?

— Question 2

- A) Have you heard the news? There has been a major earthquake in Thailand last night.
- B) David has just arrived in the company and we are already fully satisfied with his work.
- C) When I turned on the radio, my favorite podcast has nearly finished.
- D) What has been Brian doing all day?

— Question 3

- A) Cameron, Dylan, do either of you have \$100 I could borrow?
- B) Neither David or Mark liked the film.
- C) Neither of us drives a car which makes it hard to go to meetings outside the city.
- D) Both of the computers needs to be fixed.

— Question 4

- A) I'm passing my exam next Friday.
- B) I actually don't agree with anything in the article about smart phone addiction.
- C) The number of applicants is more and more important every year.
- D) I am calling to prevent you that I will not be able to come to the conference.

— Question 5

- A) Very rarely it is raining during the summer in Paris.
- B) Never before had I seen such a beautiful painting.
- C) Only when I arrived did I realize that I had left my file at the office.
- D) If only would the weather get better, then we could go out and get some fresh air.

— **Question 6**

- A) She said she hadn't seen Mark since Friday.
- B) He announced yesterday that he was leaving in May.
- C) She suggested we take a taxi as the bus drivers were all on strike.
- D) Mark told that he was getting married in the fall.

— **Question 7**

- A) Sue should repeat the laboratory experiments.
- B) Sue should have repeat the laboratory experiments.
- C) Sue should have repeated the laboratory experiments.
- D) Sue should to repeat the laboratory experiments.

— **Question 8**

- A) When Trump was President, we were used to hear a lot of unpleasant things.
- B) Because of my coworkers, I am used to the smell of smoke.
- C) Driving on the left side of the road is very easy once you get used to it.
- D) I used to accept any kind of job when I was a student.

— **Question 9**

- A) He suggested me to run for president in 2022.
- B) Mr. Douglas, our CEO, apologized for not making it on time to the board meeting.
- C) My mother says that her new job is really satisfying.
- D) My mother said she was satisfied with her new job.

— **Question 10**

- A) There have been great breakthroughs in organ transplants over the last 20 years.
- B) She had a great career but hard drugs were her breakdown.
- C) Shall we eat out or get a take-it away?
- D) After the accident, his car was a complete write-off.

— **Question 11**

- A) The holidays seemed very shortly because the time passed so quick.
- B) The holidays seemed very short because the time passed so quickly.

- C) The holidays seemed very short because the time so quickly passed.
- D) The holidays seemed very shortly because the time passed so quickly.

— **Question 12**

- A) In spite his initial enthusiasm, he always stops everything before he gets to the end.
- B) The suspect was found not guilty, despite evidence to the contrary.
- C) Although very busy at work, I still helped Marie with her exam revision.
- D) The Smiths arrived on time while the Joneses arrived an hour later.

— **Question 13**

- A) I wish I would have a good book to read for the journey.
- B) I wish I'd had a good book to read for the journey.
- C) I think I would be happier now if I had finished my master's degree.
- D) I wouldn't have laughed if I knew it was such a sensitive topic for her.

— **Question 14**

- A) Talk to Evan before he goes for his presentation, will you?
- B) Let's go to China for our next business trip, shall we?
- C) They all succeeded in passing the exam, didn't they?
- D) Nothing should stop us from getting the results we deserve now, shouldn't it?

— **Question 15**

- A) Too much time spent in front of a screen is affecting childrens' concentration.
- B) Have you all met the new assistant director? Please welcome Ian, who is a friend of John's.
- C) Our new finance professor is a twenty-seven-years-old woman.
- D) There are four massive car parkings outside our company.

— **Question 16**

- A) She is much more intelligent than she looks.
- B) Mine is the faster of the two cars.
- C) I am used to live in Spain, but now I live in France.
- D) More we see of her, less we like her.

— **Question 17**

- A) The conference starts at 10:00 tomorrow.
- B) I see Alexandre next week for lunch.
- C) I feel terrible. I think I will be sick now.
- D) I am flying from Brussels to London next Friday.

— **Question 18**

- A) I wouldn't tell her if I were you.
- B) She will kill me if she finds out what have I done.
- C) We'll leave when the sun will come up to avoid the traffic.
- D) If I knew how difficult the exam was going to be, I would not go out last night.

— **Question 19**

- A) Mr. Farrington will be taking after the role of project manager when Mrs. Bright leaves.
- B) Mr. Farrington will be taking over the role of project manager when Mrs. Bright leaves.
- C) Mr. Farrington will be taking on the role of project manager when Mrs. Bright leaves.
- D) Mr. Farrington will be taking back the role of project manager when Mrs. Bright leaves.

— **Question 20**

- A) None of us are ready to present the first draft, so I think we should bring the meeting forward to Monday.
- B) My boss told me to keep off the good work.
- C) We have run out of milk again so I'm off to the shop.
- D) We have three assignments to turn in next week so my weekend is going to be terrible.

— **Question 21**

- A) Why do you smile at me like that? Please stop.
- B) I am enjoying the warm weather this week.
- C) I like my English teachers very much.
- D) I am knowing all my dates now for the history test.

— **Question 22**

- A) I had my phone fix by an Apple expert a few days ago.
- B) When I saw him, I noticed that he had a haircut.
- C) I went to the dentist and took my tooth out.
- D) Marie advised me to have someone from the IT team to look at my computer.

— **Question 23**

- A) Don't you think it would be better if you work on this project by your own?
- B) I really have to focus myself during the finance exam since I don't want to fail this class.
- C) I was the alone worker on this project.
- D) Don't forget to get dressed for your internship interview.

— **Question 24**

- A) To study in a business school is a great deal easier for students who took English in high school.
- B) This experiment involved testing students' reactions before and after taking a 35-minute nap.
- C) Penn State University is enrolling 75,000 new students next fall.
- D) Michelle Obama has been a major influence on young people, especially women.

— **Question 25**

- A) He cried out for help, but no one could hear.
- B) I find mathematics really boring.
- C) At work, we have a formation all next week.
- D) Being really sensible, I can't watch too many sad films as I get too emotional.

— **Question 26**

- A) I am really interesting in hearing the end of the story.
- B) You should be more aware of what's currently going on in the company.
- C) From now on, you will be responsible of the new digital department.
- D) Please don't forget to focus on next week's exam.

— **Question 27**

- A) You'd be better not to use this software if you are not familiar with it.
- B) Carl shouldn't have this meeting yesterday without me.
- C) It's obvious now that we shouldn't have made that decision so quickly.
- D) You don't have to forget your passport when you travel to the US.

— **Question 28**

- A) Her husband who lives in Miami is a lawyer.
- B) Her husband, who lives in Miami, is a lawyer.
- C) The teacher I saw at the conference is often on TV.
- D) Aaron, who bought a new computer to work on his Marketing presentation, is broken.

— **Question 29**

- A) Celebrities are constantly being chased by the paparazzi and it's becoming very dangerous.
- B) The tabloid press is usually printing that kind of controversy, not *The Guardian*.
- C) He hasn't been spotted for a while now, so perhaps his new novel is taking up all of his time.
- D) Now they are official, I imagine the results of the survey will be sending to everyone on Monday.

— **Question 30**

- A) By this time next month, I will be finished with school.
- B) Once I have watched this video, I will have seen all of Clint Eastwood's movies.
- C) If you continue studying this hard, you will be finishing this book by midnight.
- D) By the time you read this, I will leave.

— **Question 31**

- A) Although he's lived in Italy for few years, Martin hardly speaks Italian.
- B) Pauline can understand quite a few of languages.
- C) I need a little air, so I'm going out for a walk.
- D) There is little chance of me passing the exam.

— **Question 32**

- A) I really need to go at the chemist's before it shuts.
- B) I was looking forward to getting out that crowded stadium.
- C) He always travels home by bus.
- D) Yes, we continue straight on at the traffic lights.

— **Question 33**

- A) This is in order to increase sales to the highest possible level.
- B) Central London is absolutely the best possible place to work in.
- C) It's not the most short route possible, but it's the most direct.
- D) I always pick the more expensive dress in the shop to try on and then can't afford to buy it.

— **Question 34**

- A) I wouldn't buy that phone if I were you.
- B) If you don't live so far away, we'd be able to see you more.
- C) If she'd had more money, she would buy a faster car to drive than the one she got.
- D) If I were you, I wouldn't wait any longer for her.

— **Question 35**

- A) The rain was really badly yesterday.
- B) I've been to many various places.
- C) There are some red new cars in the car park.
- D) They've just bought a really up-to-date toaster.

— **Question 36**

- A) I have received my first love letter in 2014.
- B) She has just bought herself yet another espresso machine.
- C) We started watching a really good series on Netflix since last month.
- D) Have you been away for the holidays?

— **Question 37**

- A) Has she done yet the cooking?
- B) You can't even make a decent cup of coffee!

- C) It was such a bad holiday that we have decided never to again go back there.
- D) Did you both find some good bargains in the sales?

— **Question 38**

- A) I told you that things were getting much better.
- B) She said that she'd been having trouble getting to sleep.
- C) We told you last week that we couldn't come to Mike's leaving party.
- D) Paul says that you are trying to avoid him.

— **Question 39**

- A) We should have arrive by now.
- B) You must to take more care of yourself.
- C) We had better to leave now.
- D) He might be able getting here on time.

— **Question 40**

- A) I wish that I finish my work on time.
- B) He wished that it was over and done with.
- C) We all wish you a long and happy married life together.
- D) I wish I'd arrived in time to hear the end of his speech.

PART II : READING COMPREHENSION

The EU – and Britain – ought to act to save the planet from Jair Bolsonaro, whose policies will accelerate climate change, not curb it.

It is depressing to think that for the first time since the return of democracy in 1985 Brazilians have elected a far-right president of the republic. Jair Bolsonaro, a seven-term lawmaker and former army captain, represents a clear and present danger not only to his country but to the planet. At home he has defended dictatorship and torture and joked about killing his leftwing opponents. He has a history of denigrating women, gay people and minorities. The president-elect promises to bring order by spreading chaos with a relaxation of gun laws. This will cost lives in a country that already records more than 60,000 murders a year. In a familiar but chilling pattern, Mr Bolsonaro successfully pitched himself as the anti-establishment candidate, appealing to voters fed up with political graft and violent crime. There's every reason to think that Brazilians who voted in haste for Mr Bolsonaro will repent at leisure.

Brazil's new president takes office in January, in charge of the world's lungs, the Amazon, and the world's breadbasket, the Cerrado savannah. He will be able to decide the course of the battle against climate change at a critical point. The signs are not good. It is thought that we have 12 years to prevent the dangerous destabilisation of Earth's climate because of the way we live. Our patterns of existence have already led to widespread annihilation of wildlife, a disaster so large that it threatens civilisation. Yet Mr Bolsonaro's key election pledge was to put his presidency behind Brazil's huge agri-corporations. He favours business over biodiversity and calls for pro-market ways of exploiting Brazil's natural resources, notably coming out against the policy of reserving the 12 % of the country's land for indigenous tribes. The far-right president-elect has also promised to weaken the enforcement of environmental laws, while criminalising activism. It is a package of measures that will not reform the model of capitalism that is slowly boiling the atmosphere, but turbocharge it.

Mr Bolsonaro says he will not scrap the Paris climate agreement, where Brazil set itself ambitious climate targets, as long as he gets assurances that his country would not cede sovereignty to native tribes or international jurisdiction over the Andes mountains, Amazon rainforest and Atlantic Ocean. This is a contradiction that will prove impossible to resolve: Mr Bolsonaro's policies will help pave over the rainforest – with new highways and dams promised in the Amazon basin – and make it all but impossible for Brazil to reduce its carbon footprint. Until now Brazil has been, on balance, a moral force for the environmental good: largely resisting siren calls to exploit its vast natural resources for shareholder value, while bringing together rich and poor nations during climate talks. It was the frontrunner to hold the next UN climate talks. Now, instead of helping, the world's fourth largest democracy looks like it will do irreparable harm.

Adapted from the "comment is free" section in the Guardian, 31/10/2018

Les affirmations suivantes sont-elles ou non incluses dans le texte ?

— **Question 41**

- A) Policies in the EU and Britain will accelerate climate change.
- B) Brazilians had never elected a far-right president before 1985.
- C) Jair Bolsonaro had no leadership experience before becoming President elect.
- D) Jair Bolsonaro has already had his political opponents killed in the past.

— **Question 42**

- A) Brazil's new president is against the use of guns.
- B) The number of murders will probably increase in Brazil following Bolsonaro's election.
- C) Bolsonaro's main supporters were women, gay people and minorities.
- D) Bolsonaro was elected by anti-establishment voters.

— **Question 43**

- A) Bolsonaro promised great changes in favor of the environment in his program.
- B) In 12 years, there will be no more wildlife in Brazil.
- C) Biodiversity and agribusiness have equal importance for Bolsonaro.
- D) Brazil's natural resources will be used to develop capitalism.

— **Question 44**

- A) Brazil intends to honour its commitment to the Paris climate agreement.
- B) Brazil's new president supports native tribes' independence.
- C) Brazil's carbon footprint is likely to decrease under Bolsonaro's policies.
- D) Environmental activists will now be punished by law under Bolsonaro.

— **Question 45**

- A) Brazil's rainforest will no longer be protected during Bolsonaro's presidential term.
- B) Brazil has always wanted to exploit its vast natural resources for shareholder value.
- C) The next UN climate talks will be held in Brazil.
- D) Bolsonaro intends to continue to enforce environmental laws.

Sri Lanka will begin hanging convicted drug dealers within the next three months, its president has announced, ending a 43-year moratorium on executions as part of a crackdown inspired by the Philippines' brutal war on drugs.

Maithripala Sirisena has been praising Rodrigo Duterte's violent campaign against the drugs trade as an "example to the world" and flagged the possible return of the death penalty for drug dealers last July. Speaking to parliament on Wednesday evening, he set the first timeline for the executions. "We need stringent laws to make a law abiding and spiritual society," Sirisena said.

"The country is now proliferated with various drugs including marijuana, cocaine, heroin and ice.

"Come what may I will put into practice the decision I took to implement the death penalty within next two to three months," he said.

Sirisena, an unpopular president facing a tough re-election battle in 2020, said he had been trying to finalise the death row cases for months but faced delays from his own bureaucracy and because prisoners at risk of death were filing appeals. Around 20 people with convictions related to drugs are thought to be in line for execution with eight of those cases under appeal.

Sri Lanka last executed a person in 1976. Since then it has sentenced convicted criminals to death but not carried out the punishment. As of December 2018 there were 1,299 prisoners, including 84 women, on death row.

Sirisena added: "I request human rights organisations not to object to the move to implement the death penalty as it is done to control the drug menace and underworld activities in Sri Lanka."

An elite police task force set up to fight Tamil militancy in the 1980s was brought under presidential control during Sri Lanka's leadership crisis last November and given a mandate to tackle the narcotics trade.

Police say they have busted several drugs rings in recent weeks and an underworld figure considered a major kingpin was arrested in Dubai earlier this week.

Adapted from an article in The Guardian, 7th February 2019

Les affirmations suivantes sont-elles ou non incluses dans le texte ?

— **Question 46**

- A) Rodrigo Duterte is the President of Sri Lanka.
- B) Maithripala Sirisena has been the President of Sri Lanka since July 2018.
- C) The President of Sri Lanka will probably be re-elected in 2020.
- D) Sirisena admires Duterte.

— **Question 47**

- A) Sri Lanka has a serious drugs problem.
- B) The Philippines has a tougher policy towards drugs than Sri Lanka.
- C) Up until now, Sri Lanka has only executed convicted drug dealers.
- D) There are eight drug dealers on death row.

— **Question 48**

- A) Sri Lanka only executes male prisoners on death row.
- B) Nobody has been given the death penalty since 1976 in Sri Lanka.
- C) There are more men than women on Sri Lanka's death row.
- D) Nobody has been executed for over 43 years in Sri Lanka.

— **Question 49**

- A) In December 2018, there were 1,299 drug dealers on death row in Sri Lanka.
- B) In December 2018, there was a total of 1,383 prisoners on death row in Sri Lanka.
- C) Sri Lanka set up an elite anti-drugs task force in the 1980s.
- D) In December 2018, the task force arrested a drugs baron in Dubai.

— **Question 50**

- A) Sri Lanka's President is very popular.
- B) Sri Lankan Human Rights Organisations will probably appeal against the planned executions.
- C) The text suggests that the new tough approach to drugs is politically motivated.
- D) Sirisena feels that his campaign against drugs is "an example to the world".

Tableau des bonnes réponses

Questions	Solutions	Questions	Solutions	Questions	Solutions
1	FVVF	21	FVVF	41	FFFF
2	FVFF	22	FFFF	42	FVfV
3	VfVF	23	FFFF	43	FFFV
4	FVFF	24	FVVV	44	VFFV
5	FVVF	25	VVFF	45	VFFF
6	VVVF	26	FVfV	46	FFFV
7	VfVF	27	VfVF	47	VVFF
8	FVVV	28	FVVF	48	FFVv
9	FVVV	29	VfVF	49	FFFF
10	VFFV	30	VVFF	50	FVVF
11	FVFF	31	FFVv		
12	FVVV	32	FFVv		
13	FVVF	33	VVFF		
14	VVFF	34	VFFV		
15	FVFF	35	FVfV		
16	VVFF	36	FVfV		
17	VFFV	37	FVfV		
18	VFFF	38	VVVV		
19	FVVV	39	FFFF		
20	FFVv	40	FVVV		

VOUS SOUHAITEZ RECEVOIR
LA BROCHURE
SUR LE CONCOURS ACCÈS
ET LES PLAQUETTES
DES ÉCOLES ASSOCIÉES

Merci de faire votre demande
sur www.concours-accès.com rubrique « s'entraîner ».



contact : Nathalie BERTIN-BOUSSU
téléphone : 04.72.32.50.49
concours@esdes.fr



contact : Caroline LALANDE
téléphone : 02.41.73.47.53
concours@essca.fr



contact : Céline VERDRIERE
téléphone : 03.20.54.16.17
concours@ieseg.fr